



Región de Murcia
Consejería de Salud

Dirección General de Salud Pública
y Adicciones

Servicio de Epidemiología

Ronda Levante 11
30008 Murcia

☎ 968 36 20 39 📠 968 36 66 56
✉ epidemiologia@carm.es

Informes Epidemiológicos 5/ 2019

<http://www.murciasalud.es/epidemiologia>

VIGILANCIA EPIDEMIOLÓGICA DEL VIH/SIDA REGIÓN DE MURCIA

ACTUALIZACIÓN A 30 DE JUNIO 2019

Noviembre / 2019

Edita:
Servicio de Epidemiología
Dirección General de Salud Pública y Adicciones
Consejería de Salud
Región de Murcia



RESUMEN

En el periodo 2009-2018 la incidencia anual media de nuevos diagnósticos de VIH en la región de Murcia ha sido de 73,7 casos por millón de habitantes. En 2009-2011 la incidencia anual media fue 81,9 casos por millón de habitantes. De 2012 a 2014, la incidencia descendió a 63,7 casos x10⁶ habitantes y en los últimos cuatro años la incidencia anual media ha vuelto a aumentar a 73,6 casos por x10⁶ habitantes. En 2018 se han registrado en la Región de Murcia 114 nuevos diagnósticos de VIH, el 3,5% de los registrados en España. La incidencia de nuevos diagnósticos de VIH en la Región ha sido inferior a la incidencia media de España en todo el periodo estudiado. Sin embargo, en el último cuatrienio la incidencia regional ha aumentado de nuevo y se aproxima a la estatal, que desciende lenta pero progresivamente, siendo ambas superiores a la incidencia media en los países de la EU/EEA (62 casos por millón de habitantes en 2017). La incidencia anual de casos de VIH atribuidos a relaciones heterosexuales tanto para hombres como para mujeres muestra un descenso hasta mitad del periodo con una estabilización posterior e incluso un ligero aumento. Por el contrario, la incidencia anual en hombres por transmisión entre HSH durante el periodo 2009-2018 no sólo no disminuye sino que presenta un aumento estadísticamente significativo ($p < 0,01$).

Ha habido un claro **predominio de los nuevos diagnósticos de VIH varones** durante todo el periodo (82%), con una razón de incidencia de nuevos diagnósticos hombre/mujer entre 4 y 6,8 para el periodo 2013-2018, mayor que en el periodo 2009-2012. Por grupo de edad, **la mayor incidencia tanto en hombres como en mujeres se produce en el intervalo de 25 a 39 años siendo la incidencia en hombres adultos entre 3 y casi 11 veces superior a la incidencia en mujeres** según el grupo de edad. Desde el año 2015 no se ha diagnosticado en la Región ningún caso en menores de 15 años.

La mayoría (88,2%) de los nuevos diagnósticos de infección por VIH en el periodo son atribuibles a transmisión sexual. En los varones, el 61,2% se atribuyen a transmisión entre HSH, un 27,1% a transmisión heterosexual y un 4,6% a PID, mientras que en las mujeres el 87,8% de los casos son atribuibles a transmisión heterosexual y un 5,1% de casos a PID. El resto corresponde a transmisión materno-infantil (0,3% en varones, 2,6% en mujeres) o categoría de transmisión "otra/desconocida" (6,7% y 4,6%).

El 65% de los casos de nuevo diagnóstico de VIH en 2009-2018 son españoles y un 34,4% extranjeros, desconociéndose el dato en el 0,6%. En el último cuatrienio (2015-2018) el porcentaje de españoles es 63%, similar al del conjunto del decenio.

En los casos de nuevo diagnóstico de VIH en la Región de Murcia en el periodo 2009-2018 la prevalencia global de **co-infección con virus de hepatitis C es de 5,4% (la mayoría de estos casos atribuibles a PID)** y la prevalencia global de **co-infección con virus de hepatitis B es de 6,0% (prácticamente todos estos casos atribuibles a transmisión sexual)**

El Diagnóstico Tardío (DT) sigue representando un problema importante en la Región. En el periodo 2009-2018 el DT se mantiene por encima del 50%. El diagnóstico tardío se asocia especialmente con la mayor edad, la transmisión heterosexual y PID y en casos extranjeros. En el último cuatrienio (2015-2018) presentaron diagnóstico tardío el 51,4% de los casos varones y 61,2% de los casos mujeres, observándose un incremento del DT con la edad que va del 30% en los casos de 20-24 años a un 71-72% en los casos de 50-59 años. **Este elevado grado de diagnóstico tardío de infección por VIH sigue indicando la necesidad de intensificar y focalizar las campañas de promoción de la salud y prevención del VIH en función de las características de la epidemia en la Región.** Mejorar el acceso a la prueba del VIH y ampliar su realización en la práctica asistencial permitirían normalizar la prueba y beneficiaría a las personas que tienen una baja percepción del riesgo de infección, especialmente a las que mantienen relaciones sexuales no protegidas.

Respecto al sida, se ha ralentizado en los últimos años la tendencia descendente iniciada tras la introducción de los tratamientos antirretrovirales de gran actividad a mediados de la década de 1990. En los cuatro últimos años (2015-2018), la tendencia descendente de la incidencia de sida en la Región se ha interrumpido y estabilizado en cifras algo superiores a las de España.

Cita recomendada: Vigilancia epidemiológica del VIH/sida en la Región de Murcia. Actualización a 30 de junio de 2019. Sección de Vigilancia Epidemiológica. Murcia: Consejería de Salud, 2019. Informes epidemiológicos 5/2019.

Índice

Sistema de información de nuevos diagnósticos de infección por VIH (SINIVIH) en la Región de Murcia. Periodo 2009 - 2018	1
Ámbito geográfico, población y periodo de estudio.....	1
Metodología y análisis de los datos	1
Incidencia de nuevos diagnósticos de infección por el VIH	2
VIH según Áreas de Salud.....	3
VIH por edad y sexo.	4
VIH según categoría de transmisión	8
VIH según país de origen.....	14
Análisis de los casos con diagnóstico tardío	15
Análisis de la coinfección de los casos de nuevo diagnóstico de VIH con los virus de las hepatitis B y C.....	19
Registro de Casos de Sida Región de Murcia. Periodo 2009 – 2018	21
Ámbito geográfico, población y periodo de estudio.....	21
Metodología y análisis de los datos	21
Evolución de la incidencia de casos de sida	22
Sida según sexo y edad	23
Sida según categoría de transmisión	24
Sida según país de origen.....	26
Análisis del diagnóstico simultáneo de la infección por VIH y sida, enfermedad indicativa y mortalidad total	27
Referencias	27

SISTEMA DE INFORMACIÓN DE NUEVOS DIAGNÓSTICOS DE INFECCIÓN POR EL VIH (SINIVIH) EN LA REGIÓN DE MURCIA. PERIODO 2009-2018.

Ámbito geográfico, población y periodo de estudio

Se han incluido los nuevos diagnósticos de VIH realizados en la Región de Murcia durante el periodo 2009 a 2018. Al igual que el Registro de casos incidentes de sida, se trata de un Sistema de Información Sanitaria de carácter poblacional que está integrado en el SINIVIH estatal.

Metodología y análisis de los datos

Se ha efectuado una búsqueda activa de información de los nuevos diagnósticos de VIH realizados en los centros sanitarios de la Región de Murcia a partir de la identificación de pruebas confirmatorias positivas en el periodo 2009-2018, seleccionando aquellos casos con residencia habitual en la Región de Murcia. Se han eliminado del análisis los casos duplicados entre centros y los casos con diagnóstico de VIH previo a 2009 a los que se les haya repetido la prueba diagnóstica en el periodo de estudio. **Las poblaciones** utilizadas para el cálculo de las tasas de incidencia regionales corresponden a las del padrón municipal de habitantes.

Se ha definido "**diagnóstico tardío**" (**DT**) como la presencia de una cifra de CD4 inferior a 350 células/ μ l en el momento del diagnóstico, por ser ésta la definición así consensuada para Europa desde el año 2011¹.

Se ha definido "**enfermedad avanzada** (**EA**)" como la presencia de CD4 < 200 células/ μ l en el momento del diagnóstico, que indica un claro riesgo de sufrir una enfermedad grave definitiva sida y el consiguiente diagnóstico de sida¹.

Incidencia de nuevos diagnósticos de infección por el VIH

En la región de Murcia durante el periodo 2009-2018 la incidencia anual media de infección por VIH ha sido de 73,7 casos por millón de habitantes. La media anual de nuevos diagnósticos fue más elevada durante los años 2009 a 2011, con una tasa anual media en torno a 81,9 casos por millón de habitantes. De 2012 a 2014, la tasa anual media descendió a los 63,7 casos por millón de habitantes y en los últimos cuatro años (2015-2018), la incidencia ha vuelto a aumentar a 73,6 casos anuales por millón de habitantes. En 2018 se han registrado en la Región de Murcia 114 nuevos diagnósticos de VIH, alrededor del 3,5% de los registrados en España. De estos 114 nuevos diagnósticos de infección por VIH (tasa de incidencia de 77,1 casos por millón de habitantes), el 20,2% (23 casos) ya presentaban sida en el momento del diagnóstico de infección por VIH. En España, en el año 2018, se han registrado 3244 nuevos diagnósticos de infección por VIH, con una tasa estimada tras corregir por retraso en la notificación de 86,5 casos por millón de habitantes².

La tabla 1 muestra la evolución del número de casos y la incidencia de nuevos diagnósticos por millón de habitantes en la Región de Murcia por año y según sexo, así como, la incidencia total por año tanto de la Región como de España². La incidencia en la Región en 2018 es similar a la de 2017, en torno a 80 casos por millón de habitantes, siendo éstos dos últimos años los de mayor incidencia desde 2012.

Tabla 1. Nuevos diagnósticos de infección por VIH. Nº de casos y tasa por millón de habitantes y sexo. Región de Murcia. Periodo 2009 - 2018.

Año	Región de Murcia						España
	Hombres		Mujeres		Total		Tasa*
	Casos	Tasa	Casos	Tasa	Casos	Tasa	Tasa
2009	84	114,8	30	42,0	114	78,8	116,5
2010	102	138,1	23	31,8	125	85,5	119,8
2011	97	130,8	23	31,6	120	81,6	112,6
2012	77	103,7	23	31,4	100	67,8	110,0
2013	76	102,7	11	15,0	87	59,1	105,8
2014	82	111,4	13	17,8	95	64,8	104,9
2015	88	119,7	22	30,1	110	75,0	99,8
2016	85	115,9	13	17,8	98	66,9	97,7
2017	95	129,0	23	31,3	118	80,3	95,0
2018	99	133,8	15	20,3	114	77,1	86,5
Total Región	885	120,0	196	26,9	1081	73,7	104,7

*Tasa estimada en España tras corregir por retraso en la notificación. Datos de España de 15 CCAA, Ceuta y Melilla para los años 2009 a 2017. Para el año 2018 están incluidas todas las CCAA, Ceuta y Melilla.

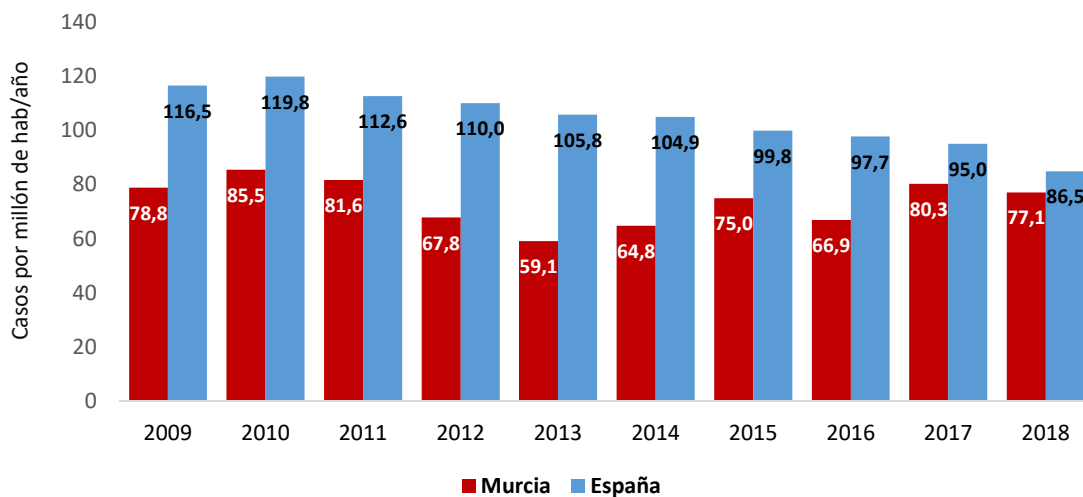
Fuentes: SINIVIH. Servicio de Epidemiología. DGSP. Región de Murcia.

SINIVIH. Centro Nacional de Epidemiología. ISCIII.



La incidencia de nuevos diagnósticos de VIH en la Región ha sido inferior a la incidencia media de España en todo el periodo estudiado. Sin embargo, en el último cuatrienio la incidencia regional ha aumentado de nuevo y se aproxima más a la estatal, la cual ha presentado un descenso lento pero progresivo (gráfico 1), siendo ambas superiores a la incidencia media en los países de la Unión Europea y Área Económica Europea (EU/EEA-siglas en inglés-). La incidencia anual media en la EU/EEA ha disminuido desde 69 casos por millón de habitantes en los primeros años del periodo hasta 62 casos por millón de habitantes en 2017³.

Gráfico 1. Nuevos diagnósticos de infección por VIH por año. Tasa de incidencia por año. Región de Murcia y España*. Periodo 2009-2018.



*Tasa estimada en España tras corregir por retraso en la notificación.
 Fuente: SINIVIH. Servicio de Epidemiología. DGSPA. Región de Murcia.
 SINIVIH Estatal. Centro Nacional de Epidemiología, ISCIII.

VIH según Áreas de Salud

La distribución por área de salud de los nuevos diagnósticos de VIH corresponde al área de residencia habitual del caso en el momento del diagnóstico.

La tabla 2 muestra la distribución de los nuevos diagnósticos de infección por VIH según área de salud por año. Considerando la tasa anual media de incidencia del periodo 2009-2018, el área de salud que ha presentado mayor incidencia de nuevos diagnósticos de infección por VIH en dicho periodo ha sido el área de Murcia Este (VII), con una tasa de incidencia anual media de 106,3 casos por millón de habitantes. Le siguen las áreas de salud Vega Media del Segura (VI) y

el área de Murcia Oeste (I) con tasas medias de 85,7 y 83,5 casos por millón de habitantes y año, respectivamente. En 2018 el área VIII (Mar Menor) es la que ha presentado mayor incidencia.

Tabla 2. Nuevos diagnósticos de infección por el VIH por Área de Salud. Número de casos e incidencia anual por millón de habitantes. Región de Murcia. Periodo 2009-2018.

Área de salud	2009		2010		2011		2012		2013		2014		2015		2016		2017		2018		Total periodo	
	Casos	Tasa	Casos	Tasa	Casos	Tasa	Casos	Tasa	Casos	Tasa	Casos	Tasa	Casos	Tasa	Casos	Tasa	Casos	Tasa	Casos	Tasa	Casos	Tasa*
Área I: Murcia Oeste	17	67,6	16	62,7	34	132,0	22	85,3	18	67,2	17	65,9	24	92,9	23	89,0	21	80,7	24	91,3	216	83,5
Área II: Cartagena	19	67,2	31	108,4	17	59,0	12	41,4	12	41,1	24	83,5	19	66,3	9	31,7	20	70,6	18	63,4	181	63,2
Área III: Lorca	16	93,8	14	81,3	9	52,0	10	57,5	10	57,6	9	52,1	13	75,1	12	69,3	7	40,1	10	56,9	110	63,5
Área IV: Noroeste	2	26,9	2	26,9	2	27,0	4	54,1	3	40,9	1	13,7	3	41,7	1	14,1	3	42,5	2	28,4	23	31,6
Área V: Altiplano	4	65,9	3	49,2	3	49,4	2	33,2	1	16,6	3	50,3	2	33,6	4	67,3	5	83,7	2	33,5	29	48,3
Área VI: V. Media Segura	25	98,5	25	97,4	22	85,2	18	69,3	18	69,3	17	65,3	24	91,8	26	99,0	22	83,3	26	97,8	223	85,7
Área VII: Murcia Este	28	141,0	25	124,8	26	129,9	23	115,4	17	91,3	17	86,0	18	91,1	13	65,8	28	141,4	15	75,2	210	106,3
Área VIII: Mar Menor	3	30,1	2	19,7	6	58,3	4	38,4	4	38,4	4	38,6	3	28,9	8	76,9	8	76,2	14	131,8	56	54,1
Área IX: V. Alta Segura	0	0,0	7	127,7	1	18,2	5	91,0	4	72,9	3	54,9	4	73,0	2	36,5	4	73,3	3	55,1	33	60,3
Total Región de Murcia	114	78,8	125	85,5	120	81,6	100	67,8	87	59,1	95	64,8	110	75,0	98	66,9	118	80,3	114	77,1	1081	73,7

*Tasa de incidencia anual media

Fuente: SINIVIH. Servicio de Epidemiología. DGSPA. Región de Murcia.

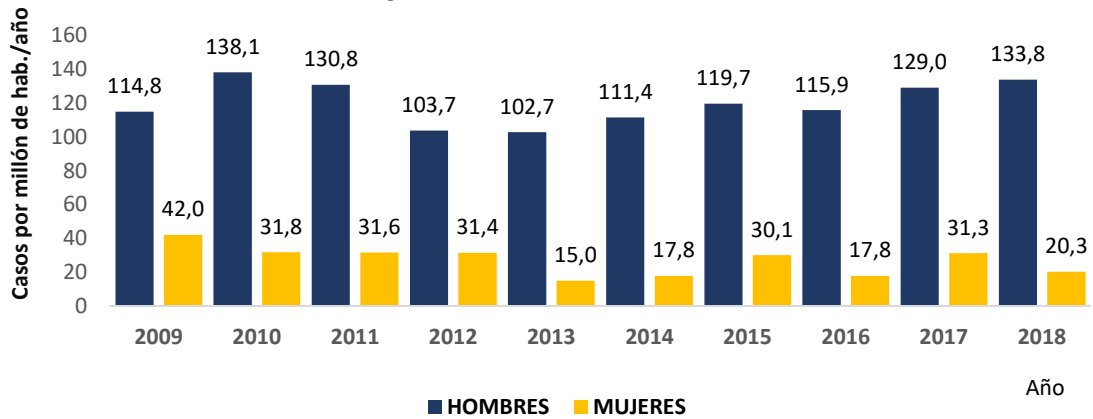
VIH según sexo y edad

La incidencia anual media en el periodo 2009-2018 es superior en hombres (120 casos por millón y año) que en mujeres (26,9 casos por millón y año), lo que se traduce en una razón de tasas de incidencia de 4,5.

En el gráfico 2 se muestra la evolución de la incidencia anual de nuevos diagnósticos de infección por VIH en ambos sexos desde 2009 a 2018. En hombres, tras la disminución registrada en 2012 se observa un aumento de la incidencia desde 2014 y especialmente en los últimos dos años en los que la incidencia se asemeja a la del inicio del periodo, con una tasa de 134 casos por millón en 2018. En las mujeres, desde 2010 las tasas oscilan en torno a 20-30 casos anuales por millón.



**Gráfico 2. Nuevos diagnósticos de infección por VIH.
Incidencia (nº casos por millón de hab.) según sexo y año.
Región de Murcia. Periodo 2009-2018.**



Fuente: SINIVIH. Servicio de Epidemiología. DGSPA. Región de Murcia.

El 82% de los nuevos diagnósticos de infección por VIH durante el periodo 2009-2018 son varones. Ha habido un claro predominio del sexo masculino durante todo el periodo con una razón de incidencia hombre/mujer entre 2,7 y 4,3 en el periodo 2009 a 2012, que ha aumentado en los últimos años (2013-2018) oscilando entre 4 y 6,8 casos varones por cada caso mujer.

Durante el periodo en estudio (2009-2018), se han diagnosticado 5 casos de infección por VIH en menores de 15 años residentes en la Región (de los cuales sólo uno fue importado). En todos los casos el mecanismo atribuido de adquisición fue la transmisión materno-infantil. Desde el año 2015 no se ha diagnosticado en la Región ningún caso en menores de 15 años.

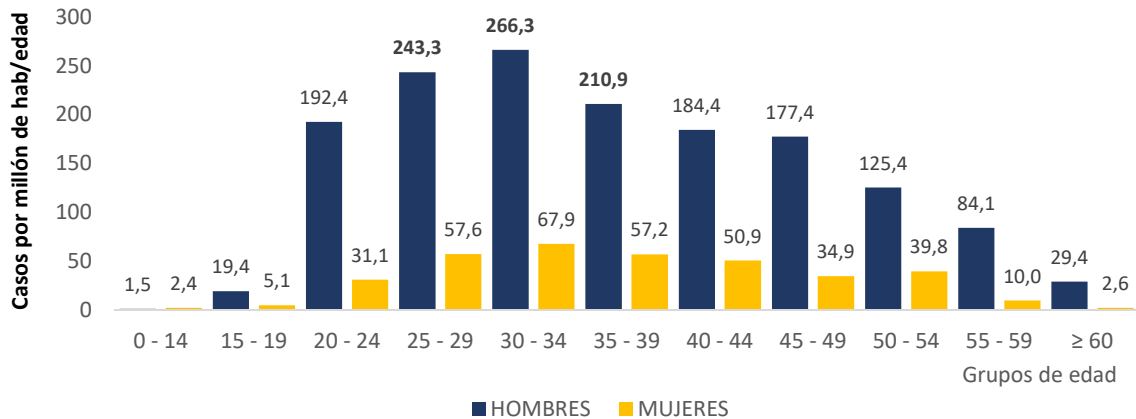
En España, en 2018, se han registrado 4 casos en menores de 15 años, todos ellos por transmisión madre-hijo (dos de los cuales habían nacido en otros países)².

La mediana de edad al diagnóstico de VIH en la Región en el periodo 2009-2018 globalmente ha sido de 36 años tanto en hombres como en mujeres. En 2018 la mediana de edad ha sido también de 36 años en ambos sexos.

El gráfico 3a muestra la incidencia anual media de nuevos diagnósticos de VIH por grupos de edad para el conjunto del periodo 2009-2018, en ambos sexos. La incidencia aumenta a partir de la edad de inicio de las relaciones sexuales, alcanzando las tasas más elevadas en el intervalo de edad entre los 25 y 39 años tanto en hombres como en mujeres pero con una incidencia muy superior en varones en todos los grupos de edad.

La razón de tasas de incidencia entre hombres y mujeres muestra una incidencia en hombres entre 3 y 11 veces superior a la incidencia en mujeres en todos los grupos de edad a partir de los 15 años.

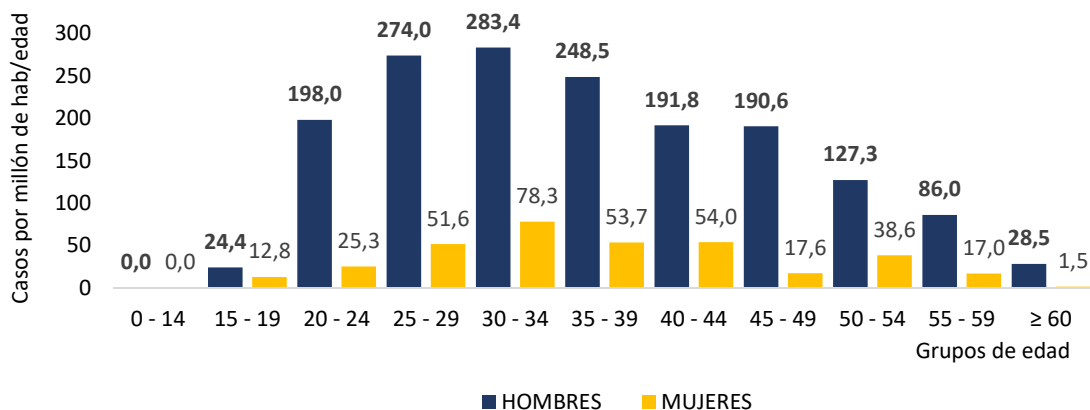
Gráfico 3a. Nuevos diagnósticos de infección por VIH. Incidencia anual media por grupo de edad y sexo. Región de Murcia. Periodo 2009 - 2018.



Fuente: SINIVIH. Servicio de Epidemiología. DGSPA. Región de Murcia.

Analizando la información en el último cuatrienio (gráfico 3b), en hombres observamos tasas más elevadas respecto al conjunto del periodo analizado en todos los grupos de edad desde 15 a 59 años, con tasas máximas para los hombres entre 25 y 39 años seguidos por los de 20-24 años. En mujeres las tasas más elevadas se observan entre los 25 y 44 años.

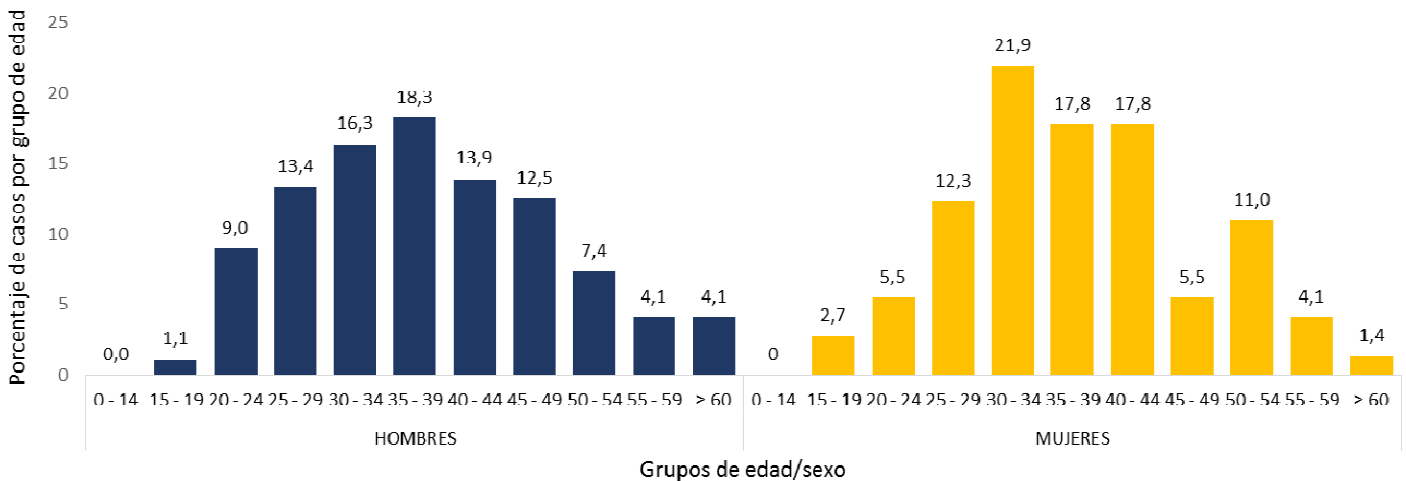
Gráfico 3b. Nuevos diagnósticos de infección por VIH. Incidencia anual media por grupo de edad y sexo en el cuatrienio 2015-2018 . Región de Murcia.



Fuente: SINIVIH. Servicio de Epidemiología. DGSPA. Región de Murcia.

El gráfico 4 muestra la distribución porcentual de casos según sexo y grupo de edad en los últimos cuatro años (2015 a 2018) del periodo analizado, correspondiendo el mayor porcentaje de casos entre los hombres al intervalo de 30 a 39 años y entre las mujeres al de 30 a 44 años.

Gráfico 4. Nuevos diagnósticos de infección por VIH. Distribución porcentual de los casos de nuevo diagnóstico según sexo y grupo de edad durante el último cuatrienio. Región de Murcia. Años 2015-2018.



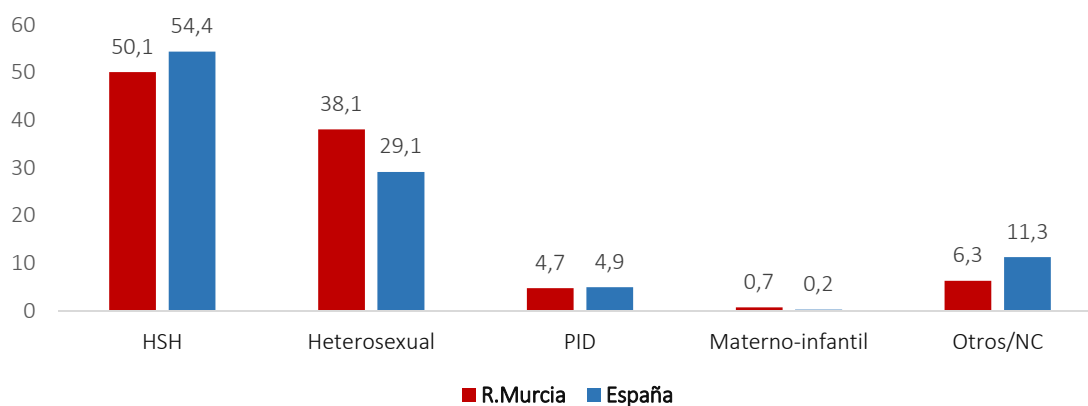
Fuente: SINIVIH. Servicio de Epidemiología. DGSPA. Región de Murcia.

VIH según categoría de transmisión

En la Región de Murcia durante el conjunto del periodo 2009-2018, un 88,2% de los nuevos diagnósticos fueron atribuibles a transmisión sexual, un 4,7% a personas que se inyectan drogas (PID), un 0,7% a transmisión materno-infantil y en el 6,3% no consta esta información.

El gráfico 5, muestra la distribución de los nuevos casos de infección por VIH diagnosticados en la Región de Murcia y en España en el periodo 2009-2018 según el modo de transmisión.

Gráfico 5. Nuevos diagnósticos de infección por VIH. Distribución porcentual de casos según modo de transmisión. Región de Murcia y España. Periodo 2009-2018.

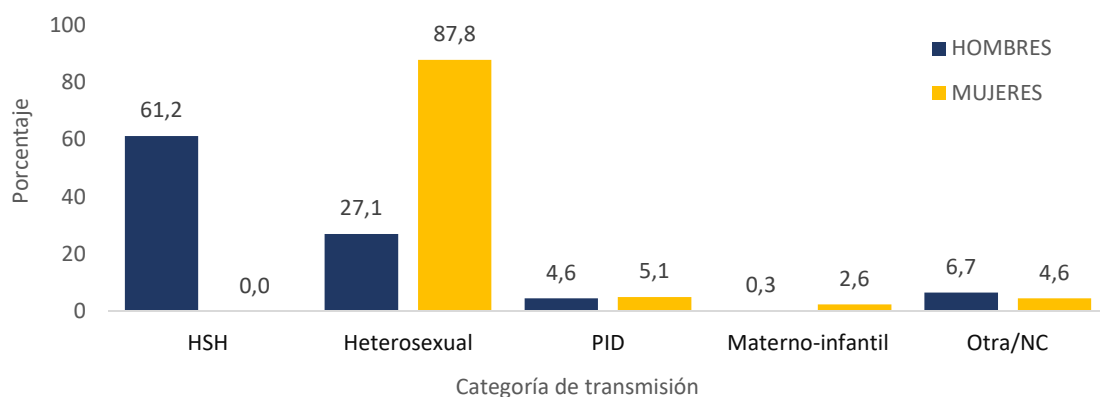


Fuentes: SINIVIH. Servicio de Epidemiología. DGSPA. Región de Murcia.

SINIVIH Estatal. Centro Nacional de Epidemiología, ISCIII

Analizando el mecanismo de transmisión según sexo (gráfico 6), la principal vía de transmisión tanto en hombres como en mujeres en el periodo 2009-2018 es la vía sexual (88,4% y un 87,8% de los casos, respectivamente). En hombres, el 61,2% de los nuevos diagnósticos en el conjunto del periodo son atribuibles a transmisión en hombres que practican sexo con hombres (HSH), un 27,1% a relaciones heterosexuales y un 4,6% corresponden a PID. En mujeres, la transmisión heterosexual supone el 87,8% de los casos de nuevo diagnóstico, seguida por el uso de drogas por vía parenteral en un 5,1%. La transmisión materno-infantil corresponde a un 0,3% de los casos en hombres y un 2,6% en mujeres. Solo en alrededor del 5% de los casos en hombres y mujeres no consta el modo de transmisión.

Gráfico 6. Nuevos diagnósticos de infección por VIH.
Distribución porcentual de casos por categoría de transmisión según sexo.
Región de Murcia. Periodo 2009 - 2018.



Fuente: SINIVIH. Servicio de Epidemiología. DGSPA. Región de Murcia

Las tablas 3a (MUJERES) y 3b (HOMBRES) muestran los datos de distribución porcentual de casos según mecanismo de transmisión y año de diagnóstico.

Tabla 3a. Nuevos diagnósticos de infección por VIH. Distribución porcentual de casos según categoría de transmisión en MUJERES por año de diagnóstico. Región de Murcia. Periodo 2009 - 2018.

Año	Heterosexual		PID		Materno-infantil		Otra/NC		Total	
	Casos	%	Casos	%	Casos	%	Casos	%	Casos	%
2009	23	76,7	4	13,3	1	3,3	2	6,7	30	100,0
2010	21	91,3	2	8,7	0	0,0	0	0,0	23	100,0
2011	23	100,0	0	0,0	0	0,0	0	0,0	23	100,0
2012	22	95,7	0	0,0	0	0,0	1	4,3	23	100,0
2013	10	90,9	0	0,0	1	9,1	0	0,0	11	100,0
2014	10	76,9	1	7,7	2	15,4	0	0,0	13	100,0
2015	21	95,5	1	4,5	0	0,0	0	0,0	22	100,0
2016	11	84,6	1	7,7	0	0,0	1	7,7	13	100,0
2017	19	82,6	1	4,3	0	0,0	3	13,0	23	100,0
2018	12	80,0	0	0,0	1	6,7	2	13,3	15	100,0
Total	172	87,8	10	5,1	5	2,6	9	4,6	196	100,0

Fuente: SINIVIH. Servicio de Epidemiología. DGSPA. Región de Murcia.

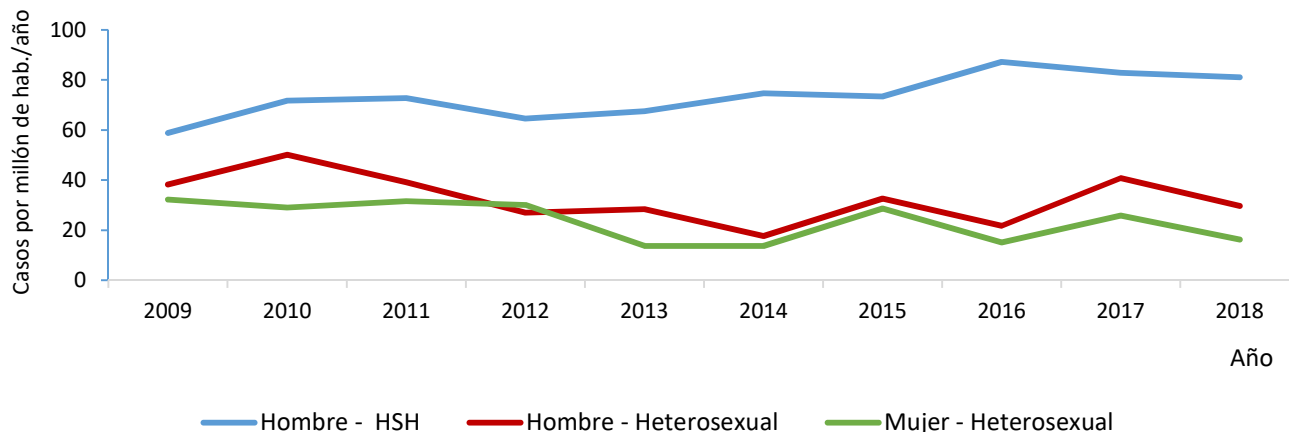
Tabla 3b. Nuevos diagnósticos de infección por VIH. Distribución porcentual de casos según categoría de transmisión en **HOMBRES por año de diagnóstico**. Región de Murcia. Periodo 2009 - 2018.

Año	Heterosexual		Homosexual		PID		Materno- infantil		Otra/NC		Total	
	Casos	%	Casos	%	Casos	%	Casos	%	Casos	%	Casos	%
2009	28	33,3	43	51,2	7	8,3	1	1,2	5	6,0	84	100,0
2010	37	36,3	53	52,0	5	4,9	1	1,0	6	5,9	102	100,0
2011	29	29,9	54	55,7	9	9,3	0	0,0	5	5,2	97	100,0
2012	20	26,0	48	62,3	3	3,9	0	0,0	6	7,8	77	100,0
2013	21	27,6	50	65,8	2	2,6	0	0,0	3	3,9	76	100,0
2014	13	15,9	55	67,1	3	3,7	0	0,0	11	13,4	82	100,0
2015	24	27,3	54	61,4	4	4,5	0	0,0	6	6,8	88	100,0
2016	16	18,8	64	75,3	1	1,2	0	0,0	4	4,7	85	100,0
2017	30	31,6	61	64,2	1	1,1	0	0,0	3	3,2	95	100,0
2018	22	22,2	60	60,6	6	6,1	1	1,0	10	10,1	99	100,0
Total	240	27,1	542	61,2	41	4,6	3	0,3	59	6,7	885	100,0

Fuente: SINIVIH. Servicio de Epidemiología. DGSPA. Región de Murcia.

El gráfico 7 muestra la evolución de las tasas de incidencia anuales según categoría de transmisión sexual, considerando para los hombres el total de la población masculina y para las mujeres el total de la población femenina. A lo largo del periodo 2009-2018 se observa que las tasas de incidencia anual atribuidas a relaciones heterosexuales tanto en hombres como en mujeres descienden hasta mitad del periodo (estadísticamente significativo) con una estabilización posterior e incluso un ligero aumento. Por el contrario, la incidencia anual en hombres por transmisión entre HSH, que es la más alta, no sólo no disminuye sino que presenta un aumento estadísticamente significativo en los últimos años ($p < 0,01$).

Gráfico 7. Nuevos diagnósticos de infección por VIH.
Evolución de la tasa de incidencia anual según categoría de transmisión sexual en hombres y mujeres.
Región de Murcia. Periodo 2009 - 2018.



Fuente: SINIVIH. Servicio de Epidemiología. DGSPA. Región de Murcia.

El gráfico 8a muestra la distribución porcentual de los casos por categoría de transmisión según grupo de edad y sexo en el periodo 2009-2018. Entre los hombres de 15 a 49 años de edad la categoría predominante es la transmisión entre HSH, especialmente en los más jóvenes, seguida por la transmisión heterosexual y un porcentaje más pequeño de PID. A partir de los 50 años la categoría de transmisión más frecuente es la heterosexual seguida de la transmisión entre HSH y por último PID. En las mujeres se mantiene la categoría de transmisión heterosexual como predominante a partir de los 15 años en todos los grupos de edad, seguida de PID en un porcentaje mucho más pequeño.

En el gráfico 8b se muestra la misma información que el 8a pero restringida al último cuatrienio (2015-2018), observándose una distribución similar del modo de transmisión según sexo y edad.

Gráfico 8a. Nuevos diagnósticos de infección por VIH.
 Distribución porcentual de casos por categoría de transmisión según edad para hombres y mujeres.
 Región de Murcia. **Periodo 2009-2018.**

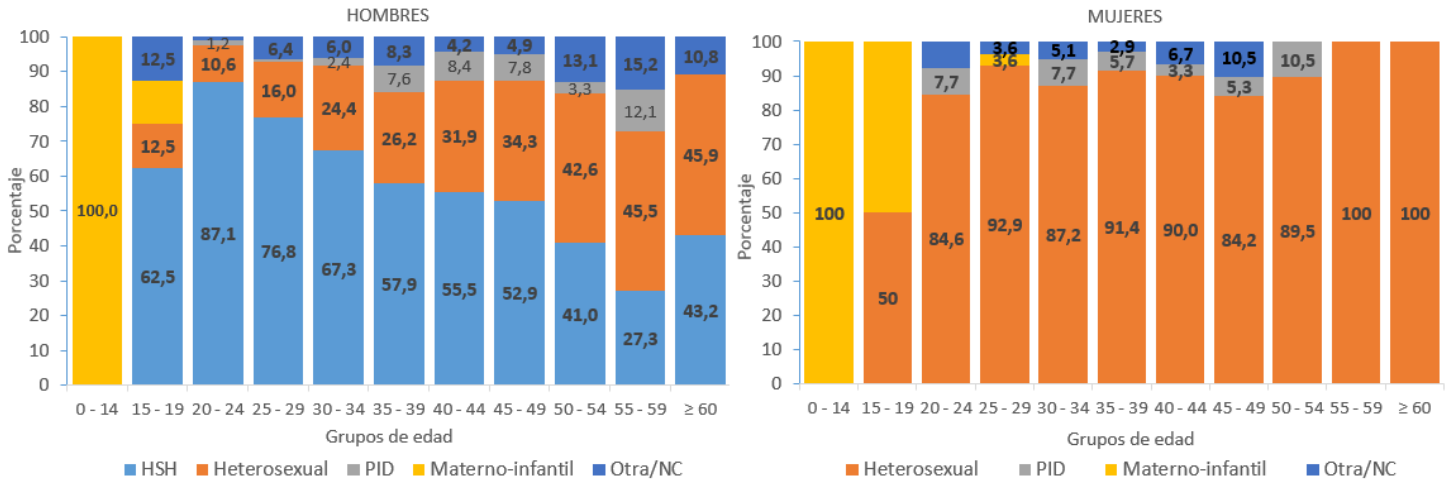
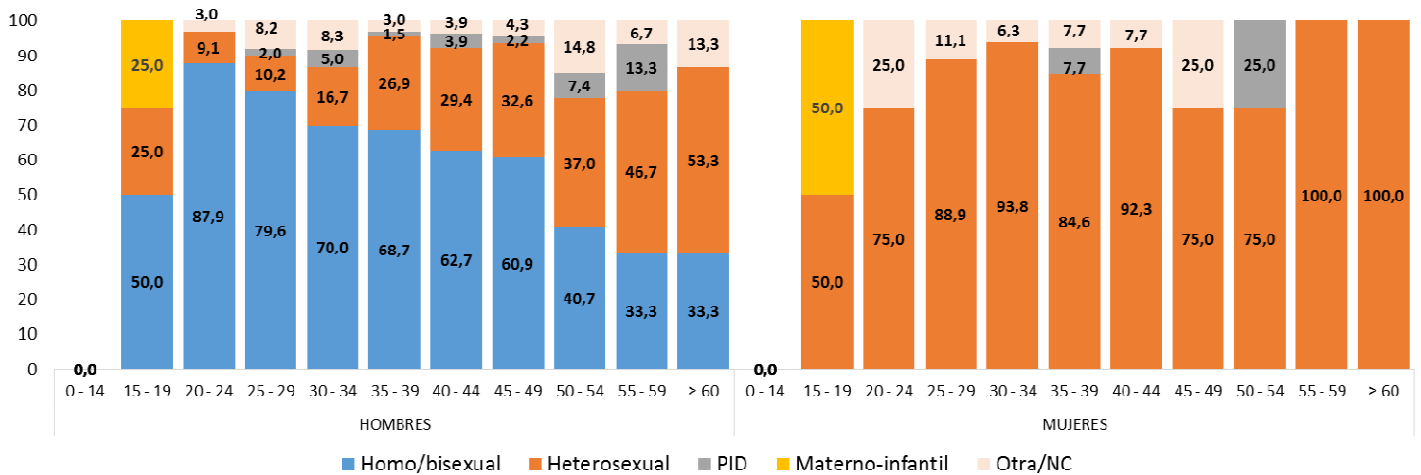


Gráfico 8b. Nuevos diagnósticos de infección por VIH.
 Distribución porcentual de casos por categoría de transmisión según edad para hombres y mujeres.
 Región de Murcia. **Último cuatrienio (periodo 2015-2018).**



Fuente: SINIVIH. Servicio de Epidemiología. DGSPA. Región de Murcia.

La distribución de los nuevos diagnósticos de VIH por categoría de transmisión según Área de Salud se muestra en la tabla 4a para el conjunto del periodo 2009-2018 y en la tabla 4b para los últimos 4 años (2015-2018).

Tabla 4a. Nuevos diagnósticos de VIH. Distribución de casos por categoría de transmisión y Área de Salud. Región de Murcia. Periodo **2009-2018**.

	Murcia																			
	Oeste		Cartagena		Lorca		Noroeste		Altiplano		Vega Media		Murcia Este		Mar Menor		Vega Alta		Total	
	Casos	%	Casos	%	Casos	%	Casos	%	Casos	%	Casos	%	Casos	%	Casos	%	Casos	%	Casos	%
HSH	114	52,8	75	41,4	38	34,5	15	65,2	10	34,5	129	57,8	113	53,8	33	58,9	15	45,5	542	50,1
Heterosexual	86	39,8	71	39,2	57	51,8	4	17,4	16	55,2	76	34,1	66	31,4	20	35,7	16	48,5	412	38,1
PID	7	3,2	17	9,4	5	4,5	0	0,0	1	3,4	6	2,7	14	6,7	1	1,8	0	0,0	51	4,7
M-I	0	0,0	2	1,1	2	1,8	0	0,0	0	0,0	3	1,3	1	0,5	0	0,0	0	0,0	8	0,7
Otros/NC	9	4,2	16	8,8	8	7,3	4	17,4	2	6,9	9	4,0	16	7,6	2	3,6	2	6,1	68	6,3
Total Región	216	100,0	181	100,0	110	100,0	23	100,0	29	100,0	223	100,0	210	100,0	56	100,0	33	100,0	1081	100,0

Fuente: SINIVIH. Servicio de Epidemiología. DGSPA. Región de Murcia.

PID: personas que se inyectan drogas. M-I: Materno-infantil

Tabla 4b. Nuevos diagnósticos de VIH. Distribución de casos por categoría de transmisión y Área de Salud. Región de Murcia. Periodo **2015-2018**.

	Murcia																			
	Oeste		Cartagena		Lorca		Noroeste		Altiplano		Vega Media		Murcia Este		Mar Menor		Vega Alta		Total	
	Casos	%	Casos	%	Casos	%	Casos	%	Casos	%	Casos	%	Casos	%	Casos	%	Casos	%	Casos	%
HSH	50	54,3	31	47,0	15	35,7	5	55,6	6	46,2	65	66,3	43	58,1	20	60,6	4	30,8	239	54,3
Heterosexual	37	40,2	27	40,9	22	52,4	2	22,2	6	46,2	26	26,5	17	23,0	11	33,3	7	53,8	155	35,2
PID	2	2,2	5	7,6	3	7,1	0	0,0	0	0,0	1	1,0	4	5,4	0	0,0	0	0,0	15	3,4
M-I	0	0,0	1	1,5	0	0,0	0	0,0	0	0,0	1	1,0	0	0,0	0	0,0	0	0,0	2	0,5
Otros/NC	3	3,3	2	3,0	2	4,8	2	22,2	1	7,7	5	5,1	10	13,5	2	6,1	2	15,4	29	6,6
Total Región	92	100,0	66	100,0	42	100,0	9	100,0	13	100,0	98	100,0	74	100,0	33	100,0	13	100,0	440	100,0

Fuente: SINIVIH. Servicio de Epidemiología. DGSPA. Región de Murcia.

PID: personas que se inyectan drogas M-I: Materno-infantil

VIH según país de origen

En el conjunto del periodo 2009-2018 (tabla 5a) el 65% de los casos de nuevo diagnóstico de VIH en la Región de Murcia son españoles, seguido por los casos originarios de América Latina (16%) y de África subsahariana (9,4%). En el último cuatrienio 2015-2018 (tabla 5b) la distribución de los casos de nuevo diagnóstico de VIH en la Región de Murcia según país de origen es similar con un 62,7% de casos españoles.

Tabla 5a. Nuevos diagnósticos de infección por VIH según vía de transmisión y país/zona geográfica de origen. Región de Murcia. Periodo **2009-2018**

	España		Europa Occidental		Europa del Este		América Latina		Norte de África		África subsahariana		Otro/NC		Total	
	Casos	%	Casos	%	Casos	%	Casos	%	Casos	%	Casos	%	Casos	%	Casos	%
HSH	439	62,5	3	17,6	9	37,5	78	45,1	7	12,5	3	2,9	3	42,9	542	50,1
Heterosexual	176	25,1	11	64,7	12	50,0	82	47,4	43	76,8	86	84,3	2	28,6	412	38,1
PID	44	6,3	2	11,8	1	4,2	2	1,2	0	0,0	1	1,0	1	14,3	51	4,7
Materno-infantil	4	0,6	0	0,0	0	0,0	0	0,0	0	0,0	4	3,9	0	0,0	8	0,7
Otra/NC	39	5,6	1	5,9	2	8,3	11	6,4	6	10,7	8	7,8	1	14,3	68	6,3
Total	702	100,0	17	100,0	24	100,0	173	100,0	56	100,0	102	100,0	7	100,0	1081	100,0

Fuente: SINIVIH. Servicio de Epidemiología. DGSPA. Región de Murcia.

Tabla 5b. Nuevos diagnósticos de infección por VIH según vía de transmisión y país/zona geográfica de origen. Región de Murcia. Periodo **2015-2018**.

	España		Europa Occidental		Europa del Este		América Latina		Norte de África		África subsahariana		Otro/NC		Total	
	Casos	%	Casos	%	Casos	%	Casos	%	Casos	%	Casos	%	Casos	%	Casos	%
HSH	188	68,1	1	25,0	5	38,5	37	57,8	4	13,3	2	4,1	2	50,0	239	54,3
Heterosexual	65	23,6	2	50,0	6	46,2	19	29,7	23	76,7	39	79,6	1	25,0	155	35,2
PID	12	4,3	0	0,0	1	7,7	1	1,6	0	0,0	1	2,0	0	0,0	15	3,4
Materno-infantil	0	0,0	0	0,0	0	0,0	0	0,0	0	0,0	2	4,1	0	0,0	2	0,5
Otra/NC	11	4,0	1	25,0	1	7,7	7	10,9	3	10,0	5	10,2	1	25,0	29	6,6
Total	276	100,0	4	100,0	13	100,0	64	100,0	30	100,0	49	100,0	4	100,0	440	100,0

Fuente: SINIVIH. Servicio de Epidemiología. DGSPA. Región de Murcia.

La tabla 5b muestra como en el último cuatrienio entre los casos españoles la vía de transmisión más frecuente es la sexual en un 91,7% de los casos y ésta es la vía predominante en todos los casos independientemente del país de origen. Dentro de la vía sexual, predominan los casos entre HSH como vía de transmisión en los casos de origen español y en menor medida en los de

América Latina, pero en el resto de casos la vía de transmisión sexual predominante es la heterosexual con un porcentaje más alto en los que proceden de África.

Durante el último cuatrienio (2015-2018) el 89,9% de los nuevos diagnósticos entre los casos de origen español corresponden a varones; esta cifra es del 87,5% para los originarios de América Latina, del 75% para los procedentes de Europa Occidental, del 69,2% para aquellos procedentes de Europa del Este y del 60% y 59,2% en los procedentes del Norte de África y de África Subsahariana, respectivamente.

Análisis de los casos con diagnóstico tardío

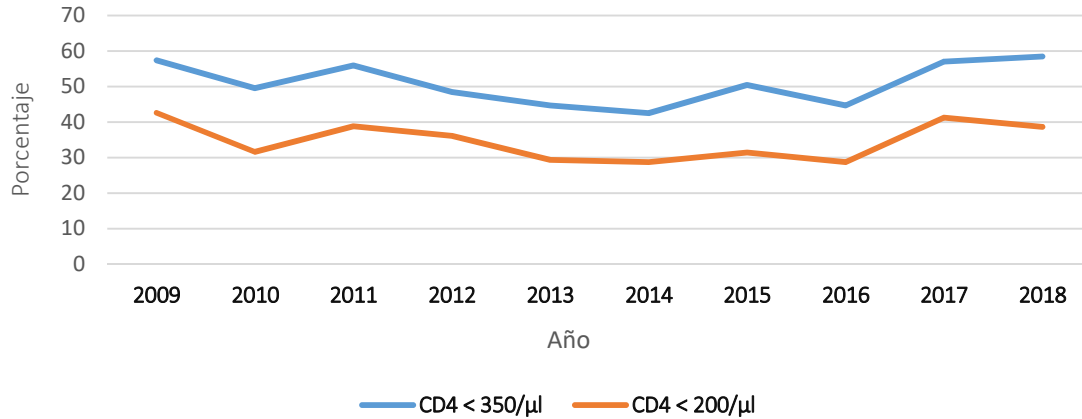
Durante el periodo 2009-2018 se ha conseguido obtener información sobre el recuento de CD4 al diagnóstico en el 95,2% de los nuevos diagnósticos de infección por el VIH (1029 casos) y sobre el estado sintomático de la enfermedad en el 96,6% (1045 casos). Se dispone de la información de ambas variables (CD4 y estadio) en 1015 casos.

Atendiendo al criterio de CD4 <350 células/ μ l en el momento del diagnóstico, para el establecimiento de la categoría de "diagnóstico tardío" y excluyendo los casos sin información, el 51,4% de los casos de nuevo diagnóstico de VIH del periodo 2009-2018 presentaron diagnóstico tardío. Por otra parte, de los pacientes con información disponible sobre los síntomas al diagnóstico, el 22,3% presentaban alguna enfermedad definitiva de sida.

El gráfico 9 muestra la evolución anual del porcentaje de nuevos diagnósticos con recuento de CD4 < 350 células/ μ l (diagnóstico tardío) y CD4 < 200 células/ μ l (enfermedad avanzada). Tal y como puede observarse, el porcentaje de casos con diagnóstico tardío se mantiene estable, cercano al 50%, desde 2012 a 2016 y en los dos últimos años, 2017 y 2018, se observa, además, un aumento tanto para los casos con diagnóstico tardío como para los que presentaban enfermedad avanzada en el momento del diagnóstico de la infección por VIH.



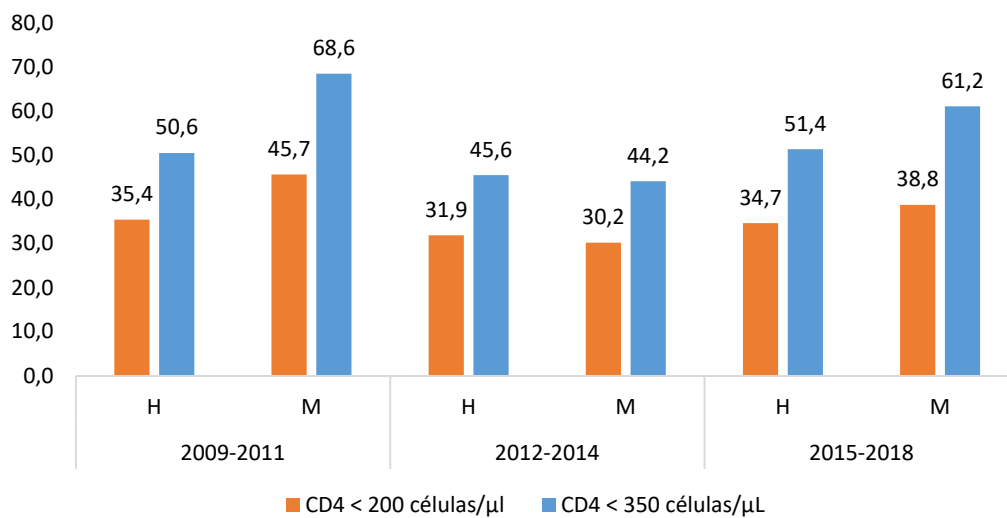
Gráfico 9. Evolución del porcentaje de nuevos diagnósticos de infección por VIH con diagnóstico tardío. Región de Murcia. Periodo 2009 - 2018.



Fuente: SINIVIH. Servicio de Epidemiología. DGSPA.

En el gráfico 10 se presentan estos resultados según sexo agrupados por periodos. En el conjunto del periodo 2009-2018, las mujeres presentan un porcentaje de diagnóstico tardío del 60% frente al 49,6% de los hombres. Durante los últimos cuatro años este porcentaje sigue siendo mayor en las mujeres que en los hombres (61,2% respecto al 51,4%). Y en el último año (2018) asciende al 61,5% de los casos de nuevo diagnóstico en mujeres versus el 58,1% en hombres.

Gráfico 10. Nuevos diagnósticos de infección por VIH. Evolución del porcentaje de diagnóstico tardío (CD4<350cels/μl por periodo según sexo. Región de Murcia. Periodo 2009-2018.



Fuente: SINIVIH. Servicio de Epidemiología. DGSPA

En el gráfico 11a se presenta la distribución porcentual de los casos de nuevos diagnósticos en el último cuatrienio 2015-2018 según recuento de CD4 al diagnóstico. Se observa que el diagnóstico tardío (CD4 <350/ μ l) se incrementa con la edad. Así, excluidos los casos con valor desconocido (21), el porcentaje de casos con diagnóstico tardío es de un 29,7% para el grupo de 20-24 años y va aumentando hasta llegar a un 71-72% en el grupo entre 50 y 59 años. En el gráfico 11b se presenta la misma información de forma separada para hombres y mujeres.

Gráfico 11a. Nuevos diagnósticos de infección por VIH según cifras de CD4 al diagnóstico por grupos de edad. Distribución porcentual en el último cuatrienio. Región de Murcia. Años 2015-2018.

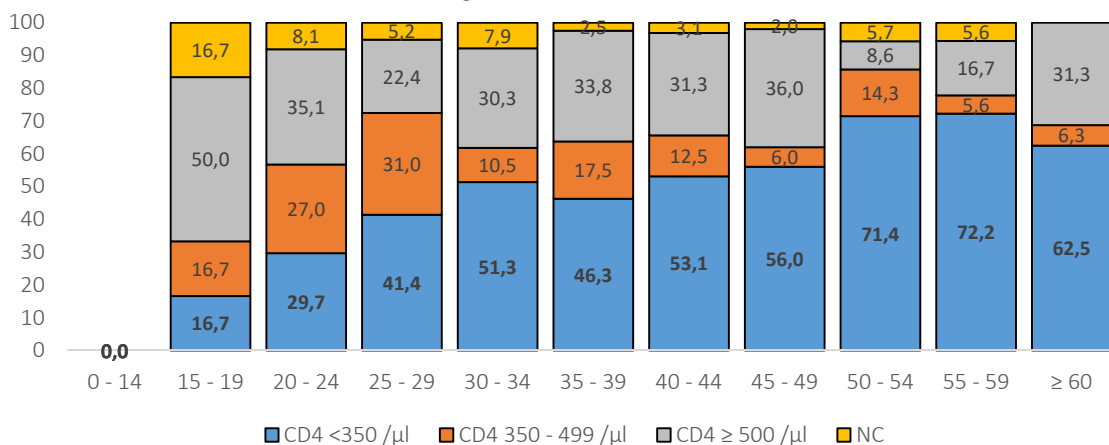
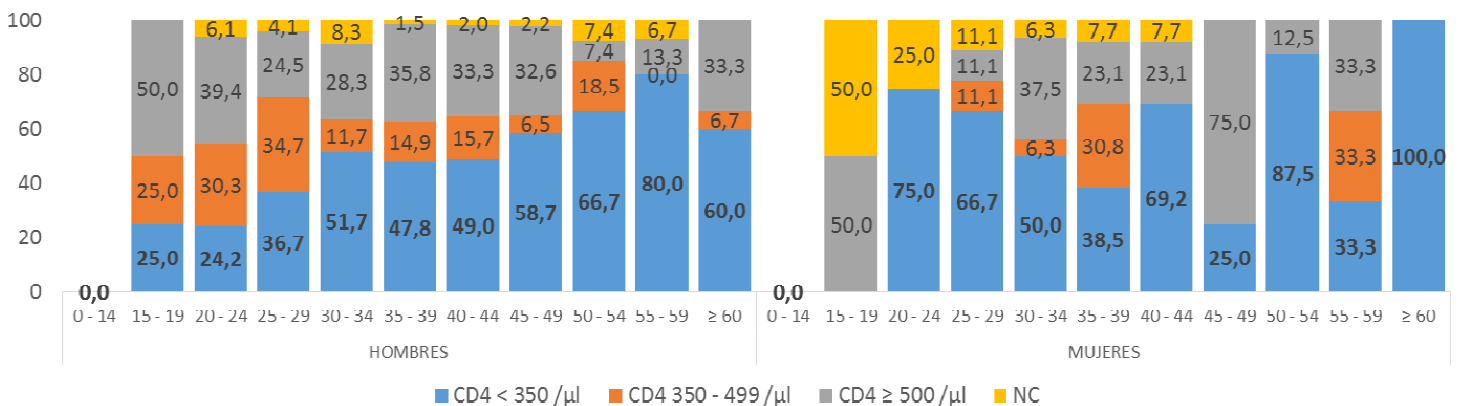


Gráfico 11b. Distribución porcentual de nuevos diagnósticos de infección por VIH según CD4 al diagnóstico por grupo de edad según sexo en el último cuatrienio. Región de Murcia. Años 2015-2018.



Fuente: SINIVIH. Servicio de Epidemiología. DGSPA

También existe asociación entre el porcentaje de nuevos diagnósticos con diagnóstico tardío y país de origen, con un porcentaje de diagnóstico tardío de un 44,1% entre los españoles y de 69,6% en los extranjeros en el último cuatrienio.

Para estudiar el efecto conjunto de las asociaciones descritas en el diagnóstico tardío, se construyó un modelo de regresión logística en el que se incluyeron como covariables la edad, el sexo, el mecanismo de transmisión (tras excluir los casos con transmisión materno-infantil y la categoría "otra") y el país/zona de origen (tras excluir las categorías "Desconocido" y "Otra"). La tabla 6 muestra el resultado de este análisis para el conjunto del periodo 2009-2018, donde observamos que la mayor edad, la transmisión heterosexual y la transmisión en PID, así como, la procedencia de otros países (de América Latina y África subsahariana), se asocian de forma significativa con el hallazgo de un diagnóstico tardío.

Tabla 6. Nuevos diagnósticos de infección por VIH. Asociación entre el diagnóstico tardío, edad, sexo, modo de transmisión y origen. Región de Murcia. Periodo 2009 – 2018.

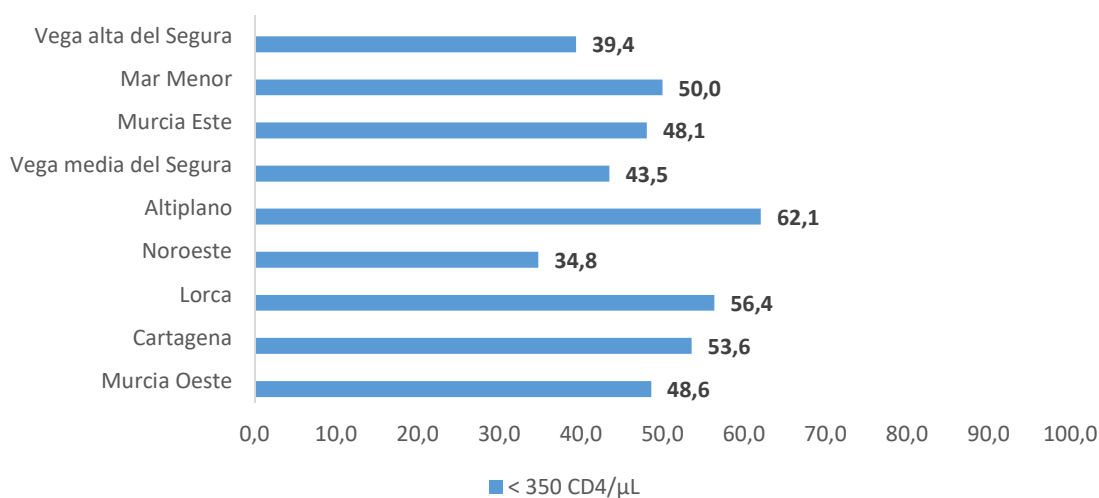
		OR	IC 95% Lim Inf.	IC 95% Lim Sup
Edad	15 - 24 años	Ref.		
	25 - 34 años	2,07	1,23	3,74
	35 - 44 años	2,88	1,70	4,90
	45 - 54 años	3,39	1,91	6,01
	≥ 55 años	7,05	3,36	14,82
Sexo	Mujer	Ref.		
	Hombre	1,38	0,91	2,11
Transmisión	Homo/Bisexual	Ref.		
	Heterosexual	2,36	1,63	3,41
	PID	3,82	1,92	7,64
Origen	España	Ref.		
	Europa occidental	3,3	0,89	12,22
	Europa del Este	2,56	0,98	6,63
	América Latina	2,37	1,60	3,51
	Norte de África	2,09	1,05	4,15
	África subsahariana	2,5	1,44	4,34

PID: personas que se inyectan drogas

Fuente: SINIVIH. Servicio de Epidemiología. DGSPA. Región de Murcia.

Finalmente, el gráfico 12 muestra la distribución porcentual de los casos de nuevo diagnóstico de infección por el VIH según diagnóstico tardío por Área de Salud en el periodo 2009-2018.

Gráfico 12. Nuevos diagnósticos de infección por VIH según diagnóstico tardío (<350 CD4/ μ L) al diagnóstico de VIH por área de salud. Región de Murcia. Periodo 2009-2018.



Análisis de la co-infección de los casos de nuevo diagnóstico de VIH con los virus de la hepatitis B y de la hepatitis C

La co-infección con VHB se define por la positividad para el antígeno de superficie y/o detección del ADN viral, mientras que la co-infección con virus de hepatitis C se define por la presencia del ARN viral o constancia de seroconversión, ambas dentro del periodo \pm 6 meses de la fecha del diagnóstico del VIH.

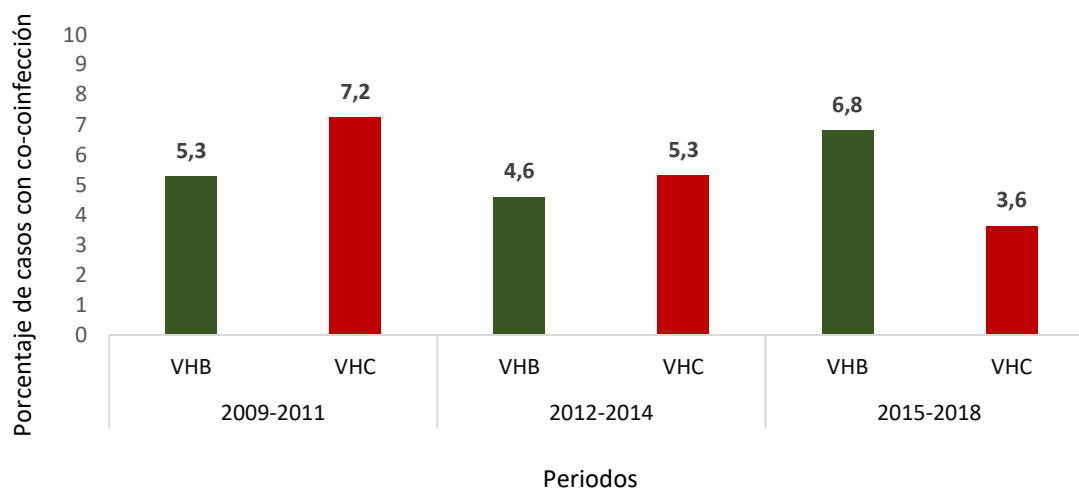
De los 1081 nuevos diagnósticos de infección por VIH identificados durante el periodo 2009–2018, se dispone del estatus de co-infección para el virus de hepatitis C (VHC) en 1046 pacientes (96,7%) y para el virus de la hepatitis B en 1032 pacientes (95,4%). **La prevalencia global de co-infección VIH-VHC en los casos en que se dispone de esta información es 5,4% (IC 95: 4,2% - 7,0%). La prevalencia de co-infección VIH-VHB en los casos en los que se dispone de la información es de 6,0% (IC 95: 4,7% - 7,6%).**

De los 1025 casos en los que se disponía de información de ambas variables, la prevalencia de co-infección con alguno de estos dos virus fue del 10,5 % (IC 95: 8,80% - 12,57 %). Dos casos (0,2%) presentaban co-infección por ambos virus.

Según categoría de transmisión de los casos de co-infección VIH y VHB (60), prácticamente todos eran atribuibles a transmisión sexual y predominaron en el sexo masculino, con 4 casos en mujeres procedentes de África y Europa del Este. Entre los casos de co-infección con VIH y VHC (48) el principal mecanismo de transmisión ha sido el uso de drogas por vía parenteral.

En el gráfico 13 se presenta la distribución de los casos de nuevo diagnóstico de infección por VIH según estado de co-infección con VHB o VHC al diagnóstico por periodos plurianuales.

Gráfico 13. Distribución de los casos de nuevo diagnóstico de infección por VIH según estado de **co-infección con VHB o VHC al diagnóstico**. Región de Murcia. Periodos 2009-11, 2012-14 y 2015-18



REGISTRO DE CASOS DE SIDA REGIÓN DE MURCIA. PERIODO 2009 – 2018

Ámbito geográfico, población y periodo de estudio

El Registro Regional de Sida incluye las notificaciones recibidas desde los servicios asistenciales sobre pacientes diagnosticados de sida, con residencia habitual en la Región de Murcia desde el inicio de la epidemia hasta el 30 de junio de 2019.

La incidencia de sida es útil para evaluar la frecuencia y evolución de los estados avanzados de la infección en la población. No permite conocer los patrones actuales de transmisión de VIH, ya que la mayoría de casos diagnosticados de sida desde la introducción de los tratamientos de alta eficacia son personas que se infectaron hace 10 años o más.

Metodología y análisis de los datos

La información que se ofrece en este informe sobre **casos de sida en la Región** procede del Registro Regional de Sida (Servicio de Epidemiología - Consejería de Salud) y a nivel estatal del Registro Nacional de Sida (Centro Nacional de Epidemiología – Instituto de Salud Carlos III). Se utiliza la definición europea de caso de sida. La definición de 1993 supuso una ampliación de la utilizada hasta el momento, que repercutió en el número de casos notificados.

Las poblaciones utilizadas para el cálculo de la incidencia cuando se comparan las tasas de España y de Murcia corresponden a las estimaciones inter-censales realizadas por el INE para los años previos a 2002. Desde 2002 a 2012 se han utilizado las poblaciones proporcionadas por el INE mediante estimaciones de la población actual a 1 de julio de cada año y a partir de 2013 las cifras de población del padrón. En este apartado, cuando no hay comparación con las tasas de España, la población utilizada para el cálculo de las mismas es la del último año disponible del padrón municipal de habitantes.

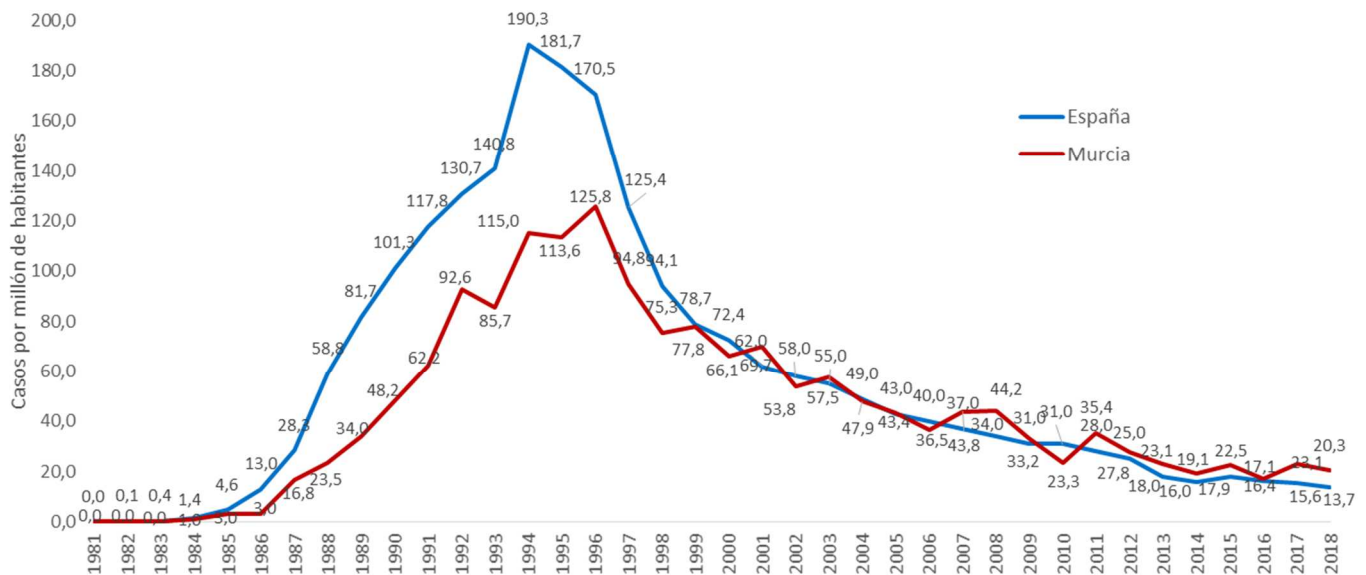
En el análisis del Registro de casos de sida, se ha considerado como indicador de diagnóstico tardío (DT) de la infección por VIH al diagnóstico simultáneo de VIH y sida. Se entiende por diagnóstico simultáneo cuando el tiempo transcurrido entre el diagnóstico de la infección por VIH y el de sida es inferior a 2 meses. La fiabilidad de la fecha de diagnóstico de infección por VIH que figura en la notificación de los casos de sida supone cierta limitación en este tipo de análisis. Para el informe actual, el estudio de los casos de sida se ha limitado al periodo 2009-2018.

Evolución de la incidencia de casos de sida

Desde el inicio de la epidemia hasta el año 2018 se han registrado en la Región de Murcia 2008 casos acumulados de sida, el 2,3% de los 88135 casos registrados en España. Hasta el 30 de junio de 2019 se han notificado 30 nuevos casos de sida en la Región de Murcia con diagnóstico en 2018. En España, se estima que en 2018 se diagnosticaron 468 casos tras corregir por retraso de notificación (casos de Cataluña y Comunidad Valenciana no incluidos desde 2015 y 2014, respectivamente, por razones técnicas).

El gráfico 14 muestra la evolución de la incidencia anual por millón de habitantes en España y en la Región de Murcia desde el año 1981. En 2018 la incidencia anual de sida fue **de 20,3** casos por millón de habitantes en la Región de Murcia (37,8 casos por millón en hombres y 2,7 casos por millón en mujeres) y de 13,7 casos por millón de habitantes y año en España (datos corregidos por retraso en la notificación).

Gráfico 14. Evolución de la incidencia anual de sida por año de diagnóstico. Región de Murcia. Período 1981 - 2018 (Actualización a 30/06/2019)



*La incidencia desde 2016 a 2018 para España está corregida por el retraso en la notificación. Por razones técnicas no se han podido incluir los casos de la Comunidad Valenciana a partir de 2014, ni los de la Cataluña desde 2015.

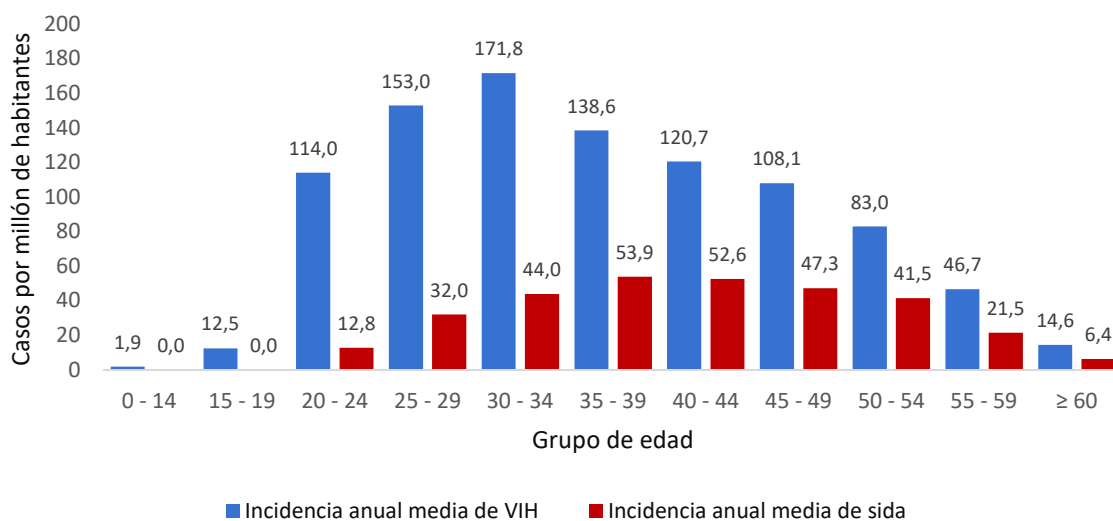
Fuentes: Registro Regional de sida. Servicio de Epidemiología. DGSPA. Región de Murcia
 Registro Nacional de sida. Centro Nacional de Epidemiología, ISCIII.

Sida según sexo y edad

Incidencia de sida según grupos de edad

En el periodo 2009-2018, la incidencia de nuevos diagnósticos de VIH es más elevada en las personas de 25 a 39 años de edad mientras que los casos de sida presentan la mayor incidencia en el grupo de edad de 35 a 49 años (grafico 15). En los casos diagnosticados de sida en el periodo 2009-2018, el 52,5% de los hombres tenían entre 35 y 49 años al diagnóstico de sida, mientras que en mujeres el 67,5% de los casos tenían entre 30 y 44 años al diagnóstico de la enfermedad.

Gráfico 15. Nuevos diagnósticos de VIH y sida. Incidencia anual media por grupos de edad. Región de Murcia. Periodo 2009-2018.



En el período 2009-2018, el porcentaje de casos de sida varones es del 78,6%, y la mediana de edad de los casos es de 42 años.

Sida según categoría de transmisión

En cuanto a la distribución de casos de sida según categoría de transmisión en el periodo 2009-2018, la transmisión sexual sigue siendo la categoría más frecuente en la Región (73% de los casos) y entre éstos, la categoría de transmisión por vía heterosexual (42,6% de los casos), seguida de la transmisión entre HSH (30,4%). El 20% de nuevos diagnósticos de sida durante este periodo corresponde a casos con antecedentes de uso de drogas por vía parenteral.

En las **mujeres** diagnosticadas de sida durante 2009-2018 la vía de transmisión heterosexual se relaciona con un 80,5% de los casos durante el periodo (el 100% de los casos en 2014, 2016, 2017 y 2018) seguida de los casos atribuibles a la transmisión en PID (14,3% de los casos en el periodo).

En los **hombres** diagnosticados de sida durante el periodo 2009-2018, la categoría de transmisión que ha predominado a lo largo del periodo corresponde igualmente a la vía sexual, siendo la categoría HSH (38,7%) la más frecuente, con porcentajes que han variado a lo largo del periodo entre el 25,8% en 2009 y el 50,0% en 2016, seguida de la transmisión heterosexual (32,3%) y, por último, la transmisión en personas que se inyectan drogas (21,3%).

La tabla 7 muestra la distribución de los casos de sida según categoría de transmisión en el periodo 2009 – 2018.

Tabla 7. Sida Distribución del número de casos de Sida por año de diagnóstico según sexo y categoría de transmisión. Región de Murcia. Periodo 2009-2018.

Año	Sexo	Heterosexual		Homosexual		PID		Materno-infantil		Hemoderivados		Otra		NC		Total	
		Casos	%	Casos	%	Casos	%	Casos	%	Casos	%	Casos	%	Casos	%	Casos	%
2009	Hombres	9	29,0	8	25,8	13	41,9	0	0,0	0	0,0	0	0,0	1	3,2	31	100,0
	Mujeres	11	64,7	0	0,0	4	23,5	0	0,0	0	0,0	0	0,0	2	11,8	17	100,0
2010	Hombres	8	29,6	12	44,4	5	18,5	0	0,0	0	0,0	0	0,0	2	7,4	27	100,0
	Mujeres	3	42,9	0	0,0	3	42,9	0	0,0	0	0,0	0	0,0	1	14,3	7	100,0
2011	Hombres	11	31,4	14	40,0	8	22,9	0	0,0	0	0,0	0	0,0	2	5,7	35	100,0
	Mujeres	15	88,2	0	0,0	2	11,8	0	0,0	0	0,0	0	0,0	0	0,0	17	100,0
2012	Hombres	9	28,1	13	40,6	8	25,0	0	0,0	0	0,0	0	0,0	2	6,3	32	100,0
	Mujeres	8	88,9	0	0,0	0	0,0	0	0,0	0	0,0	0	0,0	1	11,1	9	100,0
2013	Hombres	10	31,3	9	28,1	11	34,4	0	0,0	0	0,0	0	0,0	2	6,3	32	100,0
	Mujeres	1	50,0	0	0,0	1	50,0	0	0,0	0	0,0	0	0,0	0	0,0	2	100,0
2014	Hombres	6	27,3	10	45,5	3	13,6	0	0,0	0	0,0	0	0,0	3	13,6	22	100,0
	Mujeres	6	100,0	0	0,0	0	0,0	0	0,0	0	0,0	0	0,0	0	0,0	6	100,0
2015	Hombres	10	41,7	7	29,2	4	16,7	0	0,0	0	0,0	0	0,0	3	12,5	24	100,0
	Mujeres	8	88,9	0	0,0	1	11,1	0	0,0	0	0,0	0	0,0	0	0,0	9	100,0
2016	Hombres	7	31,8	11	50,0	3	13,6	0	0,0	0	0,0	0	0,0	1	4,5	22	100,0
	Mujeres	3	100,0	0	0,0	0	0,0	0	0,0	0	0,0	0	0,0	0	0,0	3	100,0
2017	Hombres	13	44,8	12	41,4	2	6,9	0	0,0	0	0,0	0	0,0	2	6,9	29	100,0
	Mujeres	5	100,0	0	0,0	0	0,0	0	0,0	0	0,0	0	0,0	0	0,0	5	100,0
2018	Hombres	8	28,6	13	46,4	3	10,7	0	0,0	0	0,0	1	3,6	3	10,7	28	100,0
	Mujeres	2	100,0	0	0,0	0	0,0	0	0,0	0	0,0	0	0,0	0	0,0	2	100,0
Total	Hombres	91	32,3	109	38,7	60	21,3	0	0,0	0	0,0	1	0,4	21	7,4	282	78,6
	Mujeres	62	80,5	0	0,0	11	14,3	0	0,0	0	0,0	0	0,0	4	5,2	77	21,4

PID: personas que se inyectan drogas.

Fuente: registro regional de SIDA.

La tabla 8 muestra los casos de sida según grupo de edad, sexo y mecanismo de transmisión en el conjunto del periodo 2009-2018. En hombres, el 52,5% de los casos tenían entre 35 y 49 años al diagnóstico de sida, con claro predominio de transmisión en HSH entre los 20 y 39 años, mientras que en mujeres el 67,5% de los casos tenían entre 30 y 44 años al diagnóstico de la enfermedad, con predominio de la vía de transmisión sexual en todos los grupos de edad.

Tabla 8. Sida. Distribución del número de casos de Sida según edad, sexo y categoría de transmisión. Región de Murcia. Periodo **2009-2018**.

Año	Sexo	Heterosexual		Homosexual		PID		Materno-infantil		Hemoderivados		Otra		NC		Total	
		Casos	%	Casos	%	Casos	%	Casos	%	Casos	%	Casos	%	Casos	%	Casos	%
0-14	Hombres	0	0,0	0	0,0	0	0,0	0	0,0	0	0,0	0	0,0	0	0,0	0	0,0
	Mujeres	0	0,0	0	0,0	0	0,0	0	0,0	0	0,0	0	0,0	0	0,0	0	0,0
15-19	Hombres	0	0,0	0	0,0	0	0,0	0	0,0	0	0,0	0	0,0	0	0,0	0	0,0
	Mujeres	0	0,0	0	0,0	0	0,0	0	0,0	0	0,0	0	0,0	0	0,0	0	0,0
20-24	Hombres	1	12,5	6	75,0	0	0,0	0	0,0	0	0,0	0	0,0	1	12,5	8	100,0
	Mujeres	2	66,7	0	0,0	0	0,0	0	0,0	0	0,0	0	0,0	1	33,3	3	100,0
25-29	Hombres	8	30,8	15	57,7	1	3,8	0	0,0	0	0,0	1	3,8	1	3,8	26	100,0
	Mujeres	6	100,0	0	0,0	0	0,0	0	0,0	0	0,0	0	0,0	0	0,0	6	100,0
30-34	Hombres	12	35,3	19	55,9	3	8,8	0	0,0	0	0,0	0	0,0	0	0,0	34	100,0
	Mujeres	16	84,2	0	0,0	1	5,3	0	0,0	0	0,0	0	0,0	2	10,5	19	100,0
35-39	Hombres	17	31,5	23	42,6	9	16,7	0	0,0	0	0,0	0	0,0	5	9,3	54	100,0
	Mujeres	9	56,3	0	0,0	7	43,8	0	0,0	0	0,0	0	0,0	0	0,0	16	100,0
40-44	Hombres	18	37,5	11	22,9	18	37,5	0	0,0	0	0,0	0	0,0	1	2,1	48	100,0
	Mujeres	14	82,4	0	0,0	3	17,6	0	0,0	0	0,0	0	0,0	0	0,0	17	100,0
45-49	Hombres	11	23,9	16	34,8	15	32,6	0	0,0	0	0,0	0	0,0	4	8,7	46	100,0
	Mujeres	6	85,7	0	0,0	0	0,0	0	0,0	0	0,0	0	0,0	1	14,3	7	100,0
50-54	Hombres	10	29,4	8	23,5	11	32,4	0	0,0	0	0,0	0	0,0	5	14,7	34	100,0
	Mujeres	6	100,0	0	0,0	0	0,0	0	0,0	0	0,0	0	0,0	0	0,0	6	100,0
55-59	Hombres	7	43,8	3	18,8	3	18,8	0	0,0	0	0,0	0	0,0	3	18,8	16	100,0
	Mujeres	1	100,0	0	0,0	0	0,0	0	0,0	0	0,0	0	0,0	0	0,0	1	100,0
≥60	Hombres	7	43,8	8	50,0	0	0,0	0	0,0	0	0,0	0	0,0	1	6,3	16	100,0
	Mujeres	2	100,0	0	0,0	0	0,0	0	0,0	0	0,0	0	0,0	0	0,0	2	100,0
Total	Hombres	91	32,3	109	38,7	60	21,3	0	0,0	0	0,0	1	0,4	21	7,4	282	100,0
	Mujeres	62	80,5	0	0,0	11	14,3	0	0,0	0	0,0	0	0,0	4	5,2	77	100,0

PID: Personas que se inyectan drogas.

Fuente: Registro Regional del Sida.

Sida según país de origen

Del total de casos de sida notificados con fecha de diagnóstico en el periodo 2009-2018 se tiene constancia del país de origen en el 98,8% de los mismos. La tabla 9 muestra su distribución según año, sexo y zona geográfica de procedencia. Globalmente, el 61,3% de los casos de sida diagnosticados en 2009 a 2018 tienen como país de origen España, siguiéndoles en orden de frecuencia aquellos con origen en América Latina (13,6%) y los procedentes del África subsahariana (9,5%).

Tabla 9. Sida. Distribución del número de casos de Sida por año de diagnóstico según sexo, área geográfica de procedencia y año. Región de Murcia. Periodo **2009-2018**.

Año	Sexo	España		Europa Occidental		Europa del Este		América Latina		Norte de África		África subsahariana		Otra		NC		Total	
		Casos	%	Casos	%	Casos	%	Casos	%	Casos	%	Casos	%	Casos	%	Casos	%	Casos	%
2009	Hombres	21	67,7	3	9,7	0	0,0	2	6,5	1	3,2	4	12,9	0	0,0	0	0,0	31	100,0
	Mujeres	11	64,7	0	0,0	0	0,0	5	29,4	1	5,9	0	0,0	0	0,0	0	0,0	17	100,0
2010	Hombres	18	66,7	1	3,7	0	0,0	6	22,2	2	7,4	0	0,0	0	0,0	0	0,0	27	100,0
	Mujeres	3	42,9	0	0,0	0	0,0	0	0,0	1	14,3	2	28,6	0	0,0	1	14,3	7	100,0
2011	Hombres	26	74,3	2	5,7	1	2,9	2	5,7	1	2,9	3	8,6	0	0,0	0	0,0	35	100,0
	Mujeres	11	64,7	0	0,0	0	0,0	1	5,9	2	11,8	3	17,6	0	0,0	0	0,0	17	100,0
2012	Hombres	21	65,6	2	6,3	0	0,0	6	18,8	0	0,0	2	6,3	0	0,0	1	3,1	32	100,0
	Mujeres	5	55,6	1	11,1	0	0,0	0	0,0	1	11,1	2	22,2	0	0,0	0	0,0	9	100,0
2013	Hombres	21	65,6	2	6,3	0	0,0	5	15,6	2	6,3	2	6,3	0	0,0	0	0,0	32	100,0
	Mujeres	2	100,0	0	0,0	0	0,0	0	0,0	0	0,0	0	0,0	0	0,0	0	0,0	2	100,0
2014	Hombres	12	54,5	0	0,0	2	9,1	4	18,2	2	9,1	1	4,5	1	4,5	0	0,0	22	100,0
	Mujeres	2	33,3	0	0,0	0	0,0	1	16,7	0	0,0	3	50,0	0	0,0	0	0,0	6	100,0
2015	Hombres	15	62,5	1	4,2	3	12,5	0	0,0	3	12,5	2	8,3	0	0,0	0	0,0	24	100,0
	Mujeres	2	22,2	1	11,1	3	33,3	1	11,1	2	22,2	0	0,0	0	0,0	0	0,0	9	100,0
2016	Hombres	14	63,6	1	4,5	0	0,0	3	13,6	1	4,5	3	13,6	0	0,0	0	0,0	22	100,0
	Mujeres	2	66,7	0	0,0	0	0,0	1	33,3	0	0,0	0	0,0	0	0,0	0	0,0	3	100,0
2017	Hombres	15	51,7	0	0,0	1	3,4	6	20,7	5	17,2	2	6,9	0	0,0	0	0,0	29	100,0
	Mujeres	2	40,0	0	0,0	0	0,0	0	0,0	2	40,0	1	20,0	0	0,0	0	0,0	5	100,0
2018	Hombres	15	53,6	0	0,0	0	0,0	6	21,4	2	7,1	4	14,3	1	3,6	0	0,0	28	100,0
	Mujeres	2	100,0	0	0,0	0	0,0	0	0,0	0	0,0	0	0,0	0	0,0	0	0,0	2	100,0
Total	Hombres	178	63,1	12	4,2	7	2,5	40	14,2	19	6,7	23	8,2	2	0,7	1	0,4	282	100,0
	Mujeres	42	54,5	2	2,6	3	3,9	9	11,7	9	11,7	11	14,3	0	0,0	1	1,3	77	100,0

PID: Personas que se inyectan drogas.

Fuente: Registro Regional del Sida.

Análisis del diagnóstico tardío de la infección en los casos de sida y enfermedad indicativa más frecuente.

En el análisis del Registro Regional de sida se considera diagnóstico simultáneo de VIH y sida cuando el tiempo transcurrido entre el diagnóstico de la infección por VIH y el diagnóstico de sida es inferior a 2 meses, lo que implica un evidente diagnóstico tardío de la infección. En el periodo 2009–2018, se dispone de información sobre la fecha del diagnóstico del VIH en el 74,1% de los 359 nuevos diagnósticos de sida. En el 84,2% (266 casos) el diagnóstico de sida fue simultáneo con el diagnóstico de la infección por VIH (diagnóstico tardío). La mediana de CD4 al diagnóstico en estos pacientes fue de 75 células por μL .

La enfermedad indicativa de sida más frecuente en los casos de sida diagnosticados durante el periodo 2009 - 2018 fue la neumonía por *P. jirovecci* en un 21,4% de los casos, seguida de la candidiasis esofágica (15,8%) y de la tuberculosis pulmonar y síndrome constitucional con un 9,8 % y 9,4%, respectivamente.

Referencias

1. Antinori A, Coenen T, Costagiola D, et al. Late presentation of HIV infection: a consensus definition. *HIV Med.* 2011;12(1):61–4.
2. Unidad de Vigilancia de VIH y Comportamientos de Riesgo. Vigilancia Epidemiológica del VIH y sida en España 2018: Sistema de Información sobre Nuevos Diagnósticos de VIH y Registro Nacional de Casos de sida. Plan Nacional sobre el sida - D.G. de Salud Pública, Calidad e Innovación/Centro Nacional de Epidemiología-ISCIII. Madrid.; Nov 2019.
3. European Centre for Disease Prevention and Control, WHO Regional Office for Europe. HIV/AIDS surveillance in Europe 2018 – 2017 data. Copenhagen: WHO Regional Office for Europe; 2018. Disponible en: <https://www.ecdc.europa.eu/en/publications-data/hiv-aids-surveillance-europe-2018-2017-data>



Región de Murcia
Consejería de Salud
Dirección General de
Salud Pública y Adicciones



Servicio de Epidemiología
Ronda de Levante, 11
30008 Murcia