



Región de Murcia
Consejería de Salud

Dirección General de Salud Pública
y Adicciones

Servicio de Epidemiología

Ronda Levante 11
30008 Murcia

☎ 968 36 20 39 ☎ 968 36 66 56
✉ epidemiologia@carm.es

Informes Epidemiológicos 7/ 2018

<http://www.murciasalud.es/epidemiologia>

VIGILANCIA EPIDEMIOLÓGICA DEL VIH/SIDA REGIÓN DE MURCIA

ACTUALIZACIÓN A 30 DE JUNIO 2018

Noviembre / 2018

Edita:
Servicio de Epidemiología
Dirección General de Salud Pública y Adicciones
Consejería de Salud
Región de Murcia



RESUMEN:

En el periodo 2009-2017 la incidencia anual media de nuevos diagnósticos de VIH en la región de Murcia ha sido de 71,8 casos por millón de habitantes. En 2009-2011 la incidencia anual media fue 81,4 casos por millón de habitantes. De 2012 a 2014, la incidencia descendió a 62,3 casos x10⁶ habitantes y en el último trienio la incidencia anual media ha vuelto a aumentar a 70,7 casos por x10⁶ habitantes. En 2017 se han registrado en la Región de Murcia 114 nuevos diagnósticos de VIH, el 3,2% de los registrados en España. La incidencia de nuevos diagnósticos de VIH en la Región ha sido inferior a la incidencia media de España en todo el periodo estudiado. Sin embargo, en el último trienio la incidencia regional ha aumentado de nuevo y se aproxima más a la estatal, siendo ambas superiores a la incidencia media en los países de la UE/EEA (59 casos por millón de habitantes).

La evolución de la incidencia de nuevos diagnósticos de VIH es diferente según modo de transmisión. En los casos atribuibles a transmisión heterosexual la tendencia es descendente (en hombres y en mujeres) hasta 2016 al igual que entre los nuevos diagnósticos en personas que se inyectan drogas (PID). Sin embargo, entre los casos en hombres que mantienen relaciones sexuales con otros hombres (HSH) la incidencia no disminuye en los últimos años sino que presenta un aumento hasta 2016. En 2017 la incidencia en hombres por transmisión entre HSH se estabiliza, aunque manteniéndose superior al resto de categorías y la incidencia por transmisión heterosexual en hombres y mujeres aumenta con respecto al año anterior.

Ha habido un claro **predominio de los nuevos diagnósticos de VIH varones** durante todo el periodo con porcentajes en torno al 80%. Por grupo de edad, **la mayor incidencia en hombres se produce en aquellos entre 25 y 34 años y en mujeres en las de 30 a 34, siendo la incidencia en hombres adultos entre 3 y casi 10 veces superior a la incidencia en mujeres** según el grupo de edad. Desde el año 2015 no se ha diagnosticado en la Región ningún caso menor de 15 años.

La mayoría (88,7%) de los nuevos diagnósticos de infección por VIH en el periodo son atribuibles a transmisión sexual. En los varones, el 60,9% se atribuyen a transmisión entre HSH, un 28,2% a transmisión heterosexual y un 4,4% a PID, mientras que en las mujeres el 87,1% de los casos son atribuibles a transmisión heterosexual y un 5,6% de casos PID. El resto corresponde a transmisión materno-infantil (0,3% en varones, 2,2% en mujeres) o categoría de transmisión otra/desconocida (5-6%).

El 65% de los casos de nuevo diagnóstico de VIH en 2009-2016 son españoles y un 34,5% extranjeros, desconociéndose el dato en el 0,4%.

En los casos de nuevo diagnóstico de VIH en la Región de Murcia en el periodo 2009-2017 la prevalencia global de **coinfección con virus de hepatitis C es de 5,7% (la mayoría de estos casos atribuibles a PDI)** y la prevalencia global de **coinfección con virus de hepatitis B es de 6,1% (prácticamente todos estos casos atribuibles a transmisión sexual)**

El Diagnóstico Tardío (DT) sigue representando un problema importante en la Región. En el periodo 2009-2017 el 51,3% de los casos de nuevo diagnóstico de VIH presentaban diagnóstico tardío y la cifra se mantiene más o menos estable en el periodo con un aumento en el último año. El diagnóstico tardío se asocia especialmente con la mayor edad, la transmisión heterosexual y PID y en casos extranjeros. **Este elevado grado de diagnóstico tardío de infección por VIH sigue indicando la necesidad de intensificar y focalizar las campañas de promoción de la salud en función de las características de la epidemia en la Región.** Mejorar el acceso a la prueba del VIH y ampliar su realización en la práctica asistencial permitirían normalizar la prueba y beneficiaría a las personas que tienen una baja percepción del riesgo de infección, especialmente a las que mantienen relaciones sexuales no protegidas.

Respecto al sida, se ha ralentizado en los últimos años la tendencia descendente iniciada tras la introducción de los tratamientos antirretrovirales de gran actividad a mediados de la década de 1990. En los cuatro últimos años, la tendencia descendente de la incidencia de sida en la Región se ha interrumpido y estabilizado en cifras algo superiores a las de España.

Cita recomendada: Vigilancia epidemiológica del VIH/sida en la Región de Murcia. Actualización a 30 de Junio de 2018. Sección de Vigilancia Epidemiológica. Murcia: Consejería de Sanidad, 2018. Informes epidemiológicos 7/2018

Índice

Sistema de información de nuevos diagnósticos de infección por VIH (SINIVIH) en la Región de Murcia. Periodo 2009 - 2017	1
Ámbito geográfico, población y periodo de estudio.....	1
Metodología y análisis de los datos	1
Incidencia de nuevos diagnósticos de infección por el VIH	2
VIH según Áreas de Salud.....	3
VIH por edad y sexo.	4
VIH según categoría de transmisión	6
VIH según país de origen.....	9
Análisis de los casos con diagnóstico tardío	10
Análisis de la coinfección de los casos de nuevo diagnóstico de VIH con los virus de las hepatitis B y C.....	14
Registro de Casos de Sida Región de Murcia. Periodo 2009 – 2017	16
Ámbito geográfico, población y periodo de estudio.....	16
Metodología y análisis de los datos	16
Evolución de la incidencia de casos de sida	16
Sida según sexo y edad	18
Sida según categoría de transmisión	18
Sida según país de origen.....	20
Análisis del diagnóstico simultáneo de la infección por VIH y sida, enfermedad indicativa y mortalidad total	21
Referencias	22
Anexo. Nuevos diagnósticos de infección por VIH. Nº de casos, porcentaje y tasas por sexo, edad y modo de transmisión	22

SISTEMA DE INFORMACIÓN DE NUEVOS DIAGNÓSTICOS DE INFECCIÓN POR EL VIH (SINIVIH) EN LA REGIÓN DE MURCIA. PERIODO 2009-2017.

Ámbito geográfico, población y periodo de estudio

Se han incluido los nuevos diagnósticos de VIH realizados en la Región de Murcia en los años 2009 a 2017. Al igual que el Registro de casos incidentes de sida, se trata de un Sistema de Información Sanitaria de carácter poblacional que está integrado en el SINIVIH estatal.

Metodología y análisis de los datos

Se ha efectuado una búsqueda activa de información de los nuevos diagnósticos de VIH realizados en los centros sanitarios de la Región de Murcia a partir de la identificación de pruebas confirmatorias positivas en el periodo 2009-2017, seleccionando aquellos casos con residencia habitual en la Región de Murcia. Se han eliminado del análisis los casos duplicados entre centros y los casos con diagnóstico de VIH previo a 2009 a los que se les haya repetido la prueba diagnóstica en el periodo de estudio. **Las poblaciones** utilizadas para el cálculo de las tasas de incidencia regionales corresponden a las del padrón municipal de habitantes.

Se ha definido **“diagnóstico tardío” (DT)** como la presencia de una cifra de linfocitos T CD4+ inferior a 350 células/ μ l en el momento del diagnóstico, por ser ésta la definición así consensuada para Europa desde el año 2011¹.

Se ha definido **“inmunosupresión severa”** como la presencia de linfocitos CD4+ < 200 células/ μ l en el momento del diagnóstico, que indica un claro riesgo de sufrir una enfermedad grave definitoria y el consiguiente diagnóstico de sida¹.

Incidencia de nuevos diagnósticos de infección por el VIH

En la región de Murcia durante el periodo 2009–2017, la incidencia anual media de infección por VIH ha sido de 71,8 casos por millón de habitantes. La media anual de nuevos diagnósticos fue más elevada durante el periodo 2009–2011, con una tasa anual media en torno a 81,4 casos por millón de habitantes. De 2012 a 2014, esta tasa anual media descendió a los 62,3 casos y en el último trienio la incidencia ha vuelto a aumentar a 70,7 casos anuales por millón de habitantes. En 2017 se han registrado en la Región de Murcia 114 nuevos diagnósticos de VIH, el 3,2% de los registrados en España. De estos 114 nuevos diagnósticos de infección por VIH (tasa de incidencia de 77,5 casos por millón de habitantes), el 23,7% (27 casos) ya presentaban sida en el momento del diagnóstico de infección por VIH. En España, en el año 2017, se han registrado 3381 nuevos diagnósticos de VIH, pero la tasa estimada tras corregir por retraso en la notificación es de 88,2 casos por millón de habitantes².

La tabla 1 muestra la evolución del número de casos por año según sexo y la incidencia de nuevos diagnósticos por millón de habitantes en la Región de Murcia y su comparación con los datos de España. La incidencia en la Región muestra un ascenso en el último año, habiendo pasado de 62,2 casos por millón de habitantes en 2016 a 77,5 en 2017.

Tabla 1. Nuevos diagnósticos de infección por VIH. Número de casos y tasa anual media por millón de habitantes y sexo. Región de Murcia y España. Periodo 2009 - 2017.

Año	Región de Murcia						España	
	Hombres		Mujeres		Total		Total	
	Casos	Tasa	Casos	Tasa	Casos	Tasa	Casos	Tasa
2009	84	114,8	30	42,0	114	78,8	3774	115,3
2010	102	138,1	23	31,8	125	85,5	3892	118,5
2011	95	128,1	23	31,6	118	80,3	3645	110,9
2012	77	103,7	21	28,7	98	66,5	3899	103,0
2013	75	101,4	11	15,0	86	58,4	4342	93,2
2014	79	107,4	13	17,8	92	62,7	4402	94,8
2015	87	118,3	22	30,1	109	74,3	4191	90,3
2016	79	107,7	12	16,4	91	62,1	4048	87,1
2017	91	123,6	23	31,3	114	77,5	3381	88,2*

Fuente: SINIVIH. Servicio de Epidemiología. DGSPA. Región de Murcia.

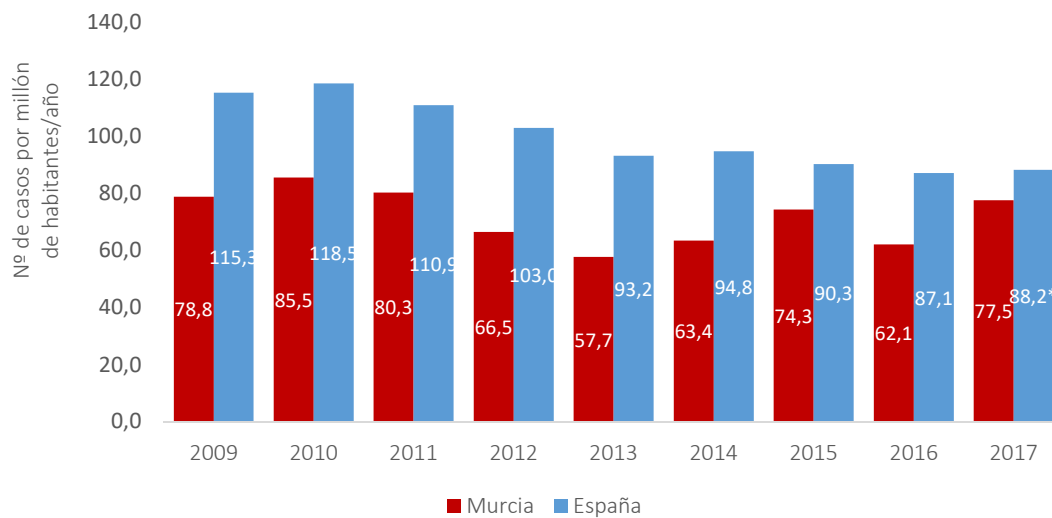
*Tasa estimada en España tras corregir por retraso en la notificación.

Fuente: SINIVIH Estatal. Centro Nacional de Epidemiología, ISCIII.

Datos de España de 15 CCAA*, Ceuta y Melilla hasta 2012 (en 2012 son 16 CCAA más Ceuta y Melilla). A partir de 2013 datos de las 17 CCAA más Ceuta y Melilla.

La incidencia de nuevos diagnósticos de VIH en la Región ha sido inferior a la incidencia media de España en todo el periodo estudiado. Sin embargo, en el último trienio la incidencia regional ha aumentado de nuevo y se aproxima más a la estatal (gráfico 1), siendo ambas superiores a la incidencia media en los países de la UE/EEA (59 casos por millón de habitantes).

Gráfico 1. Nuevos diagnósticos de infección por VIH por año. Región de Murcia y España. Periodo 2009-2017.



Fuente: SINIVIH. Servicio de Epidemiología. DGSPA. Región de Murcia.

SINIVIH Estatal. Centro Nacional de Epidemiología, ISCIII.

*Tasa estimada en España tras corregir por retraso en la notificación.

VIH según Áreas de Salud

La distribución por área de salud de los nuevos diagnósticos de VIH corresponde al área de residencia habitual del caso en el momento del diagnóstico.

Considerando la tasa anual media del periodo 2009-2017, el área de salud que ha presentado mayor incidencia de nuevos diagnósticos de infección por VIH en dicho periodo ha sido el área Murcia Este (VII), con una tasa de incidencia anual media de 117,9 casos por millón de habitantes. Le siguen las áreas de salud Vega Media del Segura (VI) y el área de Murcia Oeste (I) con tasas medias de 91,7 y 81,3 casos por millón de habitantes y año, respectivamente. La tabla 2 muestra la distribución de los nuevos diagnósticos de infección por VIH según área de salud por año.



Tabla 2. Nuevos diagnósticos de infección por el VIH según Área de Salud. Número de casos e incidencia anual por millón de habitantes. Región de Murcia. Periodo 2009-2017.

Área de salud	2009		2010		2011		2012		2013		2014		2015		2016		2017		Total periodo	
	Casos	Tasa	Casos	Tasa	Casos	Tasa	Casos	Tasa	Casos	Tasa	Casos	Tasa	Casos	Tasa	Casos	Tasa	Casos	Tasa	Casos	Tasa*
Área I: Murcia Oeste	17	67,6	17	66,6	34	132,0	21	81,4	18	67,2	17	65,9	24	92,9	21	81,2	20	76,8	189	81,3
Área II: Cartagena	20	70,8	31	108,4	17	59,0	12	41,4	12	41,1	25	87,0	19	66,3	9	31,7	20	70,6	165	71,8
Área III: Lorca	16	93,8	14	81,3	9	52,0	10	57,5	10	57,6	9	52,1	12	69,3	11	63,5	8	45,9	99	71,6
Área IV: Noroeste	2	26,9	2	26,9	2	27,0	4	54,1	3	40,9	1	13,7	3	41,7	0	0,0	3	42,5	20	34,1
Área V: Altiplano	4	65,9	3	49,2	3	49,4	2	33,2	1	16,6	3	50,3	2	33,6	3	50,5	5	83,7	26	54,0
Área VI: V.Media Segura	24	94,5	24	93,5	21	81,3	18	69,3	18	69,3	15	57,6	24	91,8	25	95,2	21	79,5	190	91,7
Área VII: Murcia Este	28	141,0	25	124,8	25	124,9	23	115,4	16	85,9	15	75,9	17	86,1	12	60,7	25	126,2	186	117,9
Área VIII: Mar Menor	3	30,1	2	19,7	6	58,3	3	28,8	4	38,4	4	38,6	3	28,9	8	76,9	8	76,2	41	49,8
Área IX: V.Alta Segura	0	0,0	7	127,7	1	18,2	5	91,0	4	72,9	3	54,9	5	91,2	2	36,5	4	73,3	31	70,7
Total Región de Murcia	114	78,8	125	85,5	118	80,3	98	66,5	86	58,4	92	62,7	109	74,3	91	62,1	114	77,5	947	71,8

*Tasa de incidencia anual media

Fuente: SINIVIH. Servicio de Epidemiología. DGSPA. Región de Murcia.

VIH según edad y sexo.

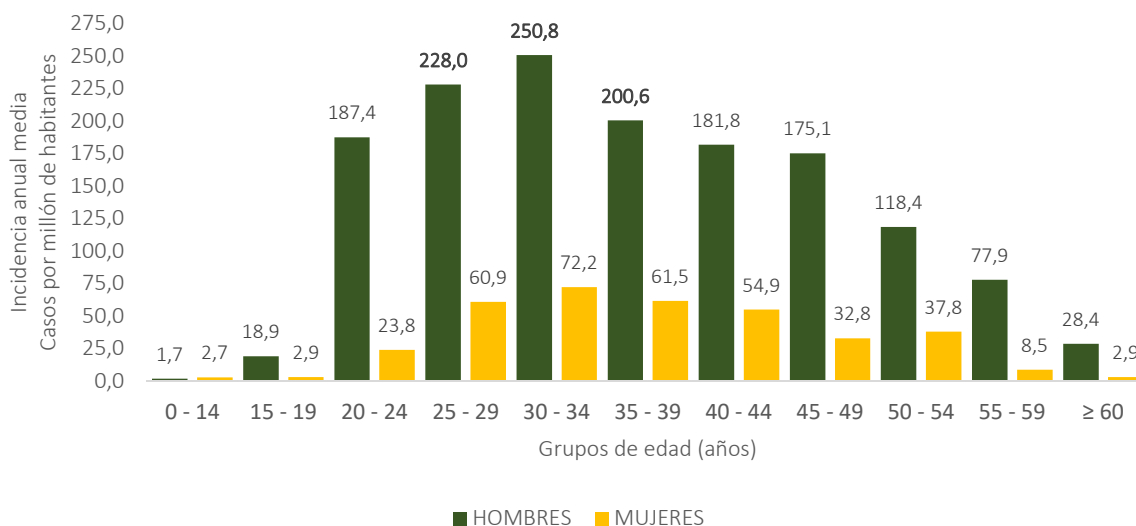
La incidencia anual media en el periodo 2009-2017 es superior en hombres, con 115,6 casos por millón de habitantes, que en mujeres, con 27,4 casos por millón, lo que se traduce en una razón de tasas de incidencia de 4,22. El 81% de los nuevos diagnósticos de infección por VIH durante el periodo estudiado son varones. Ha habido un claro predominio del sexo masculino durante todo el periodo con porcentajes en torno al 80%, con el porcentaje más bajo observado en el año 2009 (73,7%), año en el que se refleja un mayor porcentaje de nuevos diagnósticos entre las mujeres, y el porcentaje más alto en el 2013 (88,2%). Durante el periodo en estudio, se han diagnosticado 5 casos de infección por VIH en menores de 15 años residentes en la Región. En todos los casos, el mecanismo atribuido de adquisición fue la transmisión materno-infantil. Desde el año 2015 no se ha diagnosticado en la Región ningún caso menor de 15 años. En España, en 2017, se han registrado 7 casos en menores de 15 años, 6 de ellos por transmisión madre-hijo².

La mediana de edad al diagnóstico en la Región fue de 36 años tanto en hombres como en mujeres en el periodo 2009-2017 globalmente. A lo largo del periodo, la mediana de edad osciló entre 34 años en el año 2010 y 39 años en 2011. En 2017 la mediana de edad en hombres fue de 37 años y de 35 años en las mujeres. El gráfico 2 muestra la incidencia anual media, del periodo 2009-2017, de nuevos diagnósticos de VIH por grupos de edad, tanto en hombres como en mujeres. Esta incidencia aumenta a partir de la edad de inicio de las relaciones sexuales, alcanzando su máximo en hombres en el intervalo de edad entre los 25 y 34 años (al igual que en España, donde las tasas más altas se encuentran en esta franja de edad) y en mujeres a los 30-34 años.

La razón de tasas de incidencia entre hombres y mujeres muestra una incidencia en hombres entre 3 y casi 10 veces superior a la incidencia en mujeres en todos los grupos de edad a partir de los 15 años.

Gráfico 2. Nuevos diagnósticos de infección por VIH.

Incidencia anual media por grupos de edad. Región de Murcia. Periodo 2009 - 2017.



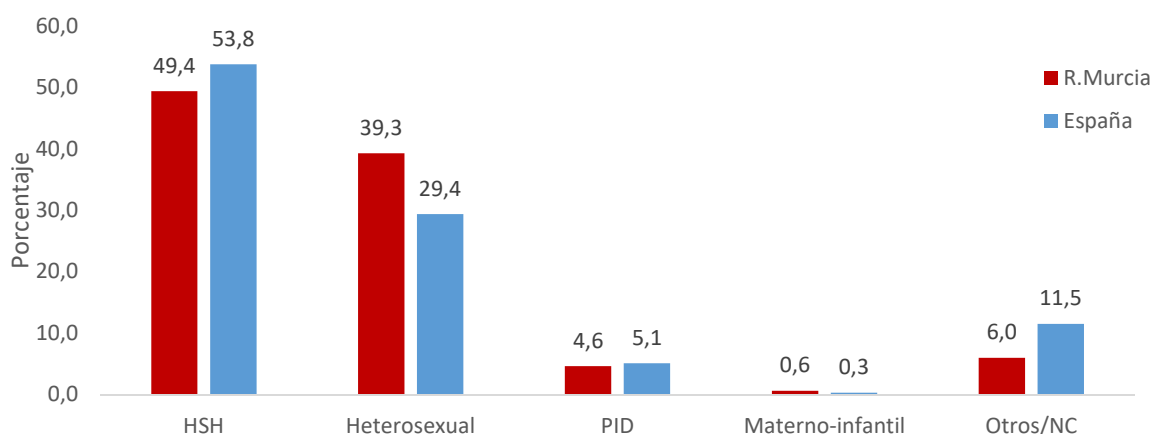
Fuente: SINIVIH. Servicio de Epidemiología. DGSPA. Región de Murcia.

VIH según categoría de transmisión

En la Región de Murcia durante el periodo de estudio de 2009–2017, un 88,7% de los nuevos diagnósticos fueron atribuibles a transmisión sexual, un 4,6% a personas que se inyectan drogas (PID), un 0,6% a transmisión materno-infantil y en el 6% se desconoce esta información.

El gráfico 3, muestra la distribución de los nuevos casos de VIH diagnosticados en la Región de Murcia y en España en el periodo 2009-2017 según el mecanismo de transmisión en el momento del diagnóstico.

Gráfico 3. Nuevos diagnósticos de infección por VIH.
 Distribución porcentual de casos según modo de transmisión. Región de Murcia y España.
 Periodo 2009-2017.

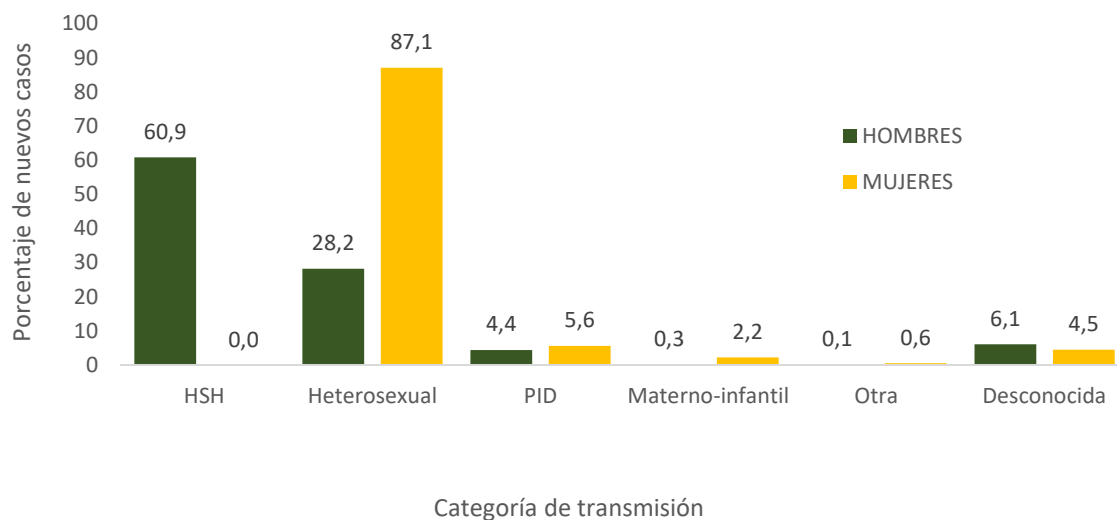


Fuentes: SINIVIH. Servicio de Epidemiología. DGSPA. Región de Murcia.

SINIVIH Estatal. Centro Nacional de Epidemiología, ISCIII.

Analizando el mecanismo de transmisión según sexo (gráfico 4), la principal vía de transmisión tanto en varones como en mujeres en el periodo 2009-2017 es la vía sexual en un 89,1% y un 87,1% de los casos, respectivamente. En particular, en hombres, el 60,9% de los nuevos diagnósticos son atribuibles a hombres que practican sexo con hombres (HSH), un 28,2% a relaciones heterosexuales y un 4,4% corresponden a PID. En mujeres, la transmisión heterosexual supone el 87,1% de los casos de nuevo diagnóstico, seguida de PID con un 5,6%.

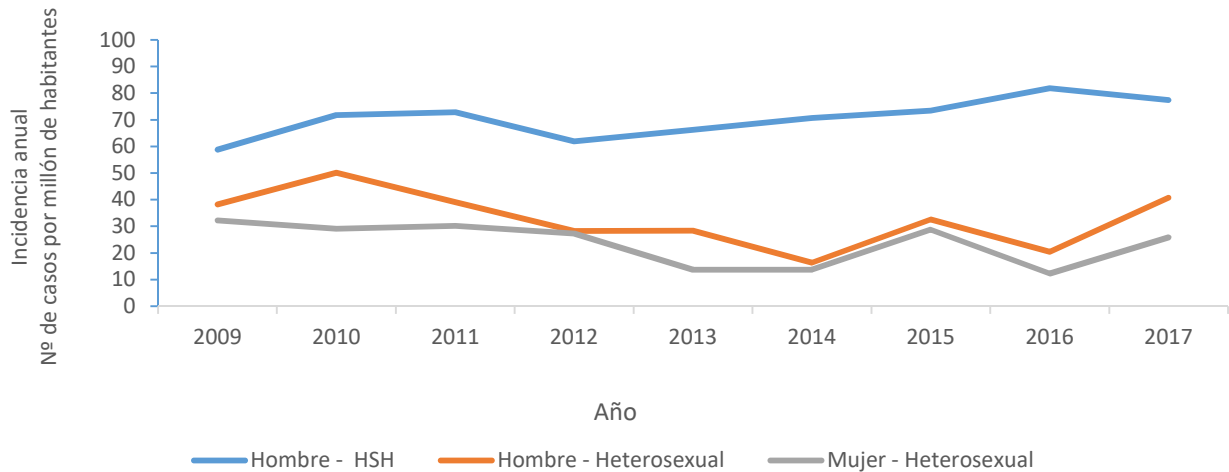
Gráfico 4. Nuevos diagnósticos de infección por VIH.
 Distribución porcentual de casos por categoría de transmisión según sexo.
 Región de Murcia. Periodo 2009 - 2017.



Fuente: SINIVIH. Servicio de Epidemiología. DGSPA. Región de Murcia.

El gráfico 5, muestra la evolución de las tasas de incidencia anuales según categoría de transmisión sexual, considerando para los hombres el total de la población masculina y para las mujeres el total de la población femenina. Se observa que durante el periodo 2009–2016, las tasas de incidencia anuales para hombres y mujeres atribuidas a relaciones heterosexuales mostraron un descenso del orden de 3 casos por millón de habitantes y año durante el periodo, que fue significativo estadísticamente ($p=0,03$ en hombres y $p=0,04$ en mujeres), observándose una estabilización en los últimos años. Sin embargo, la tasa de incidencia anual en hombres por transmisión entre HSH no sólo no disminuyó sino que presentó un aumento que casi llegó a ser significativo ($p = 0,096$). En 2017, la incidencia en hombres por transmisión entre HSH se estabiliza, aunque manteniéndose superior al resto de categorías, y la incidencia por transmisión heterosexual en hombres y mujeres aumenta respecto al año anterior.

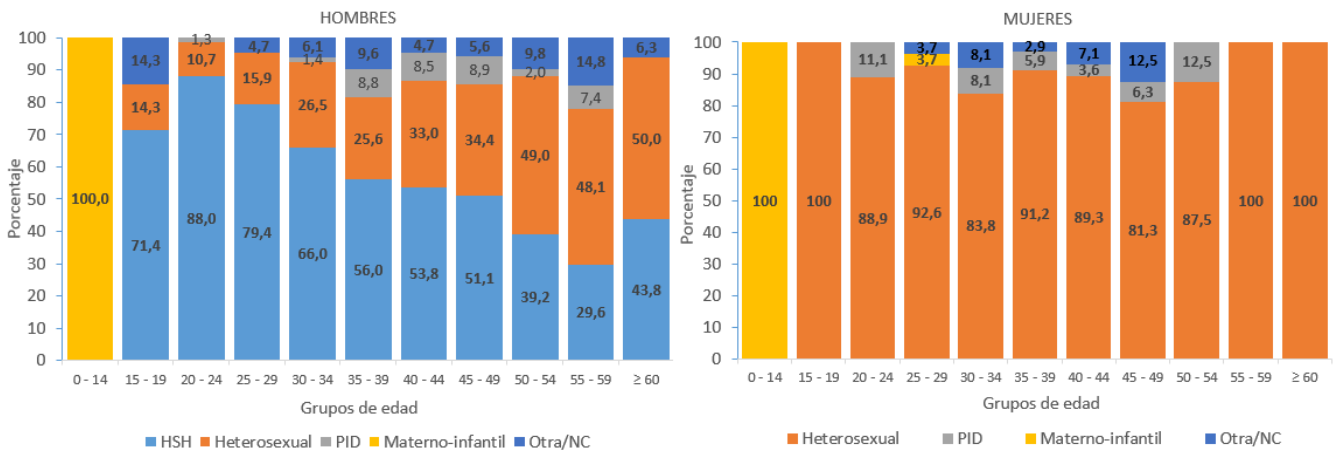
Gráfico 5. Nuevos diagnósticos de infección por VIH. Evolución de la tasa de incidencia anual por millón de habitantes según categoría de transmisión sexual en hombres y mujeres. Región de Murcia. Periodo 2009 - 2017.



Fuente: SINIVIH. Servicio de Epidemiología. DGSPA. Región de Murcia.

Finalmente, el gráfico 6 muestra la distribución, en porcentajes, de la categoría de transmisión de los casos según grupo de edad y sexo. Al igual que en el periodo 2009-2016, entre las mujeres, la categoría de transmisión predominante a partir de los 15 años es la transmisión sexual en todos los grupos de edad, seguida de PID en un porcentaje mucho más pequeño. Entre los hombres de 15 a 49 años de edad la categoría predominante es la transmisión entre HSH, especialmente en los más jóvenes, seguida por la transmisión heterosexual y un porcentaje más pequeño de PID. A partir de los 50 años la categoría de transmisión más frecuente es la heterosexual seguida de la transmisión entre HSH y por último PID.

Gráfico 6. Nuevos diagnósticos de infección por VIH. Distribución porcentual de casos por categoría de transmisión según edad para hombres y mujeres. Región de Murcia. Periodo 2009-2017.



La distribución de los nuevos diagnósticos de VIH por categoría de transmisión según Área de Salud se muestra en la tabla 3.

Tabla 3. Nuevos diagnósticos de VIH. Distribución de casos según categoría de transmisión y Área de Salud. Región de Murcia. Periodo 2009-2017.

	Murcia Oeste		Cartagena		Lorca		Noroeste		Altiplano		Vega Media		Murcia Este		Mar Menor		Vega Alta		Total	
	Casos	%	Casos	%	Casos	%	Casos	%	Casos	%	Casos	%	Casos	%	Casos	%	Casos	%	Casos	%
HSH	102	54,0	66	40,0	34	34,3	13	65,0	10	38,5	107	56,3	96	51,6	26	63,4	14	45,2	468	49,4
Hetero	70	37,0	69	41,8	54	54,5	3	15,0	14	53,8	69	36,3	64	34,4	13	31,7	16	51,6	372	39,3
PID	7	3,7	14	8,5	3	3,0	0	0,0	1	3,8	5	2,6	13	7,0	1	2,4	0	0,0	44	4,6
Vertical	0	0,0	1	0,6	2	2,0	0	0,0	0	0,0	2	1,1	1	0,5	0	0,0	0	0,0	6	0,6
Otros/NC	10	5,3	15	9,1	6	6,1	4	20,0	1	3,8	7	3,7	12	6,5	1	2,4	1	3,2	57	6,0
Total Región	189	100	165	100	99	100	20	100	26	100	190	100	186	100	41	100	31	100	947	100

Fuente: SINIVIH. Servicio de Epidemiología. DGSPA. Región de Murcia.

PDI: personas que se inyectan drogas.

VIH según país de origen

El 65% de los casos de nuevo diagnóstico de VIH en la Región de Murcia en el periodo 2009-2017 son españoles (tabla 4), seguido por los casos originarios de América Latina (16,2%) y de África subsahariana (9,2%). En 2017 se aprecia un ascenso respecto al periodo anterior (2009-2016) de los casos de nuevo diagnóstico procedentes del norte de África, 15 casos, mientras que la media en el periodo 2009-2016 fue de 4,2 casos por año.

Tabla 4. Nuevos diagnósticos de infección por VIH según vía de transmisión y país/zona geográfica de origen. Región de Murcia. Periodo 2009-2017.

	España		Europa Occidental		Europa del Este		América Latina		Norte de África		África subsahariana		Otro/NC		Total	
	Casos	%	Casos	%	Casos	%	Casos	%	Casos	%	Casos	%	Casos	%	Casos	%
HSH	381	61,9	3	18,8	8	36,4	68	44,4	4	8,2	2	2,3	2	50,0	468	49,4
Heterosexual	156	25,3	11	68,8	12	54,5	79	51,6	39	79,6	75	86,2	0	0,0	372	39,3
PID	38	6,2	2	12,5	1	4,5	1	0,7	0	0,0	1	1,1	1	25,0	44	4,6
Vertical	4	0,6	0	0,0	0	0,0	0	0,0	0	0,0	2	2,3	0	0,0	6	0,6
Otra	0	0,0	0	0,0	0	0,0	0	0,0	0	0,0	1	1,1	0	0,0	1	0,1
NC	37	6,0	0	0,0	1	4,5	5	3,3	6	12,2	6	6,9	1	25,0	56	5,9
Total	616	100,0	16	100,0	22	100,0	153	100,0	49	100,0	87	100,0	4	100,0	947	100,0

Fuente: SINIVIH. Servicio Epidemiología. DGSPA. Región Murcia.



La tabla 4 muestra como entre los casos españoles la vía de transmisión más frecuente es la sexual en un 87,2%, mientras que esta cifra llega al 96% en los procedentes de América Latina; el resto muestra un porcentaje similar al de los españoles, ligeramente más elevado en aquellos procedentes de Europa del Este (90,6%). Dentro de la vía sexual, predominan los casos entre HSH como vía de transmisión en los casos de origen español, pero en el resto de casos con origen distinto al español la vía de transmisión sexual predominante es la heterosexual con un porcentaje más alto en los que proceden de África subsahariana (86,2%).

El 87,8% de los nuevos diagnósticos entre los casos de origen español corresponden a varones, esta cifra es del 77,1% para los originarios de América Latina, del 72,7% para los de Europa del Este, del 63,3% para los de África del Norte, del 62,5% para los europeos occidentales y del 56,3% para los procedentes del África subsahariana.

Análisis de los casos con diagnóstico tardío

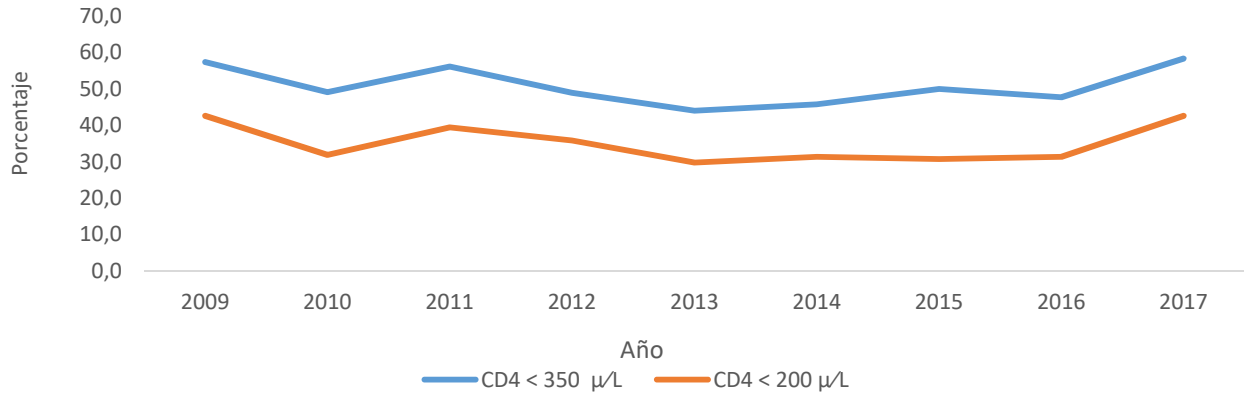
Durante el periodo 2009 – 2017 se ha conseguido obtener información sobre el recuento de CD4 al diagnóstico en el 94,5% de los nuevos diagnósticos de infección por el VIH (895 casos) y sobre el estado sintomático de la enfermedad en el 97% (919 casos). Se dispone de la información de ambas variables (CD4 y estadío) en 888 casos.

Atendiendo al criterio de CD4 <350/ μ L en el momento del diagnóstico, para el establecimiento de la categoría de «diagnóstico tardío» y excluyendo los casos sin información, el 51,3% de los casos del periodo 2009–2017 presentaron diagnóstico tardío. Por otra parte, de los pacientes con información disponible sobre los síntomas al diagnóstico, el 23% presentaban alguna enfermedad definitoria de sida.

El gráfico 7 muestra la evolución anual del porcentaje de nuevos diagnósticos con recuentos de CD4 < 350/ μ L y CD4 < 200/ μ L. Tal y como puede observarse, la cifra de casos con diagnóstico tardío se mantiene estable, sin disminuir, desde 2012 a 2016 y en 2017 se observa, además, un aumento tanto para los casos con diagnóstico tardío como para los que presentaban inmunosupresión severa en el momento del diagnóstico de la infección por VIH.



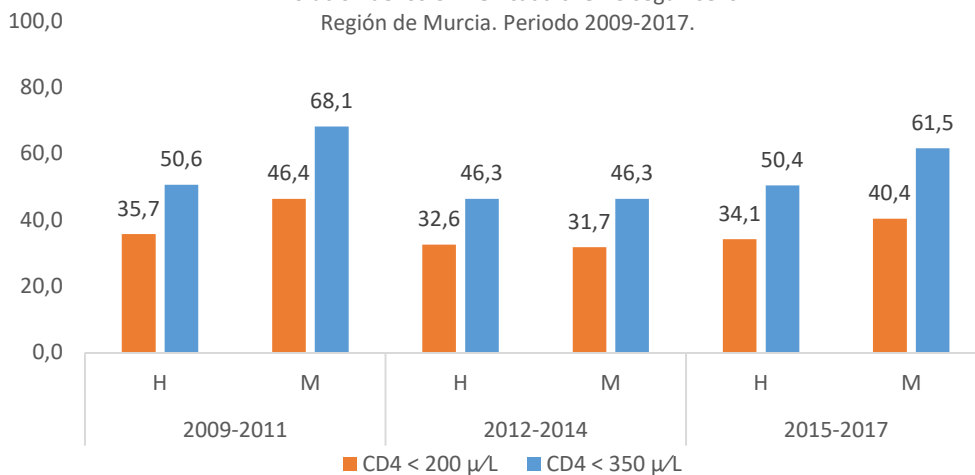
Gráfico 7. Evolución del porcentaje de nuevos diagnósticos de infección por VIH con diagnóstico tardío. Región de Murcia. Periodo 2009 - 2017.



Fuente: SINIVIH. Servicio de Epidemiología. DGSPA.

Quando este análisis se realiza según sexo, los resultados son superponibles tanto para hombres como para mujeres en cuanto a las tendencias evolutivas (gráfico 8), con los datos agrupados por trienios. En el conjunto del periodo 2009-2017, las mujeres presentan un porcentaje de diagnóstico tardío del 60,5% frente al 49,2% de los hombres.

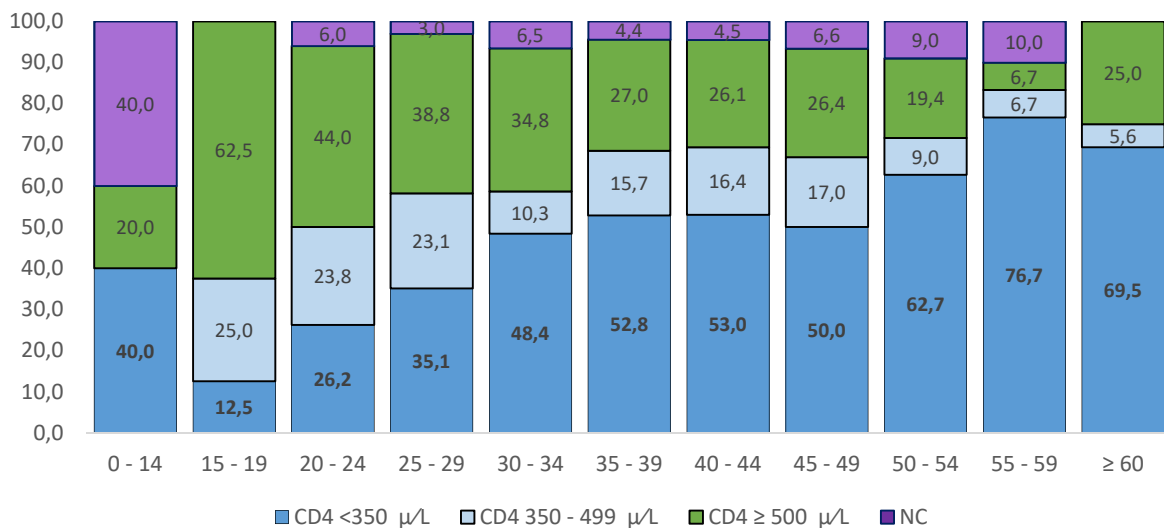
Gráfico 8. Nuevos diagnósticos de infección por VIH. Evolución de los CD4 en cada trienio según sexo. Región de Murcia. Periodo 2009-2017.



Fuente: SINIVIH. Servicio de Epidemiología. DGSPA

El porcentaje de nuevos diagnósticos con un recuento de CD4 < 350/ μ L se incrementa con la edad (gráfico 9). Así, excluidos los casos con valor desconocido (52), el porcentaje de casos con diagnóstico tardío es de un 26,2% para el grupo entre 20 – 24 años y va aumentando hasta llegar a un 76,7% en el grupo de entre 55 y 59 años y del 69,5% en el grupo de 60 años o más.

Gráfico 9. Nuevos diagnósticos de infección por VIH según CD4 al diagnóstico y grupos de edad. Región de Murcia. Periodo 2009-2017.



Fuente: SINIVIH. Servicio de Epidemiología. DGSPA

También existe asociación entre el porcentaje de nuevos diagnósticos con diagnóstico tardío y país de origen, con un porcentaje de diagnóstico tardío de un 42,9% entre los españoles y de 64,8% en los extranjeros.

Para estudiar el efecto conjunto de las asociaciones descritas en el diagnóstico tardío, se construyó un modelo de regresión logística en el que se incluyeron como covariables la edad, el sexo, el mecanismo de transmisión (tras excluir los casos con transmisión materno-infantil y la categoría «otra») y el país/zona de origen (tras excluir las categorías «Desconocido» y «Otra»). La tabla 5 muestra el resultado de este análisis, donde observamos que la mayor edad, la transmisión heterosexual y la transmisión en PID, así como, la procedencia de otros países (América Latina y África subsahariana), se asocian de forma significativa con el hallazgo de un diagnóstico tardío.

Tabla 5. Nuevos diagnósticos de infección por VIH.
Asociación entre el diagnóstico tardío, edad, sexo, modo de transmisión y origen.
Región de Murcia. Periodo 2009 - 2017.

		OR	IC 95% Lim Inf.	IC 95% Lim Sup
Edad	15 - 24 años	Ref.		
	25 - 34 años	2,24	1,29	3,99
	35 - 44 años	2,98	1,70	5,38
	45 - 54 años	3,29	1,79	6,21
	≥ 55 años	9,59	4,30	22,57
Sexo	Mujer	Ref.		
	Hombre	1,28	0,82	1,99
Transmisión	Homo/Bisexual	Ref.		
	Heterosexual	2,31	1,56	3,43
	PID	4,05	1,96	8,93
Origen	España	Ref.		
	Europa occidental	3,04	0,89	13,97
	Europa del Este	2,51	0,98	6,82
	América Latina	2,30	1,52	3,51
	Norte de África	2,01	0,98	4,35
	África subsahariana	1,85	1,05	3,32

PID: personas que se inyectan drogas

Fuente: SINIVIH. Servicio de Epidemiología. DGSPA. Región de Murcia.

Finalmente, la tabla 6 muestra la distribución de los casos de nuevo diagnóstico de infección por el VIH según diagnóstico tardío por Área de Salud.

Tabla 6. Nuevos diagnósticos de infección por VIH según diagnóstico según diagnóstico tardío (< 350 CD4/μL) al diagnóstico de VIH y Área de Salud. Región de Murcia. Periodo 2009 - 2017.

	< 350 CD4/μL		350 - 499 CD4 μ/L		≥ 500 CD4 μ/L		Desconocido		Total	
	Casos	%	Casos	%	Casos	%	Casos	%	Casos	%
Murcia Oeste	92	48,7	31	16,4	54	28,6	12	6,3	189	100,0
Cartagena	87	52,7	23	13,9	45	27,3	10	6,1	165	100,0
Lorca	55	55,6	18	18,2	21	21,2	5	5,1	99	100,0
Noroeste	8	40,0	5	25,0	7	35,0	0	0,0	20	100,0
Altiplano	17	65,4	0	0,0	7	26,9	2	7,7	26	100,0
Vega media del Segura	79	41,6	37	19,5	68	35,8	6	3,2	190	100,0
Murcia Este	89	47,8	23	12,4	59	31,7	15	8,1	186	100,0
Mar Menor	20	48,8	3	7,3	17	41,5	1	2,4	41	100,0
Vega alta del Segura	12	38,7	7	22,6	11	35,5	1	3,2	31	100,0
Total	459	48,5	147	15,5	289	30,5	52	5,5	947	100,0

Fuente: SINIVIH. Servicio de Epidemiología. DGSPA. Región de Murcia.

Análisis de la coinfección de los casos de nuevo diagnóstico de VIH con los virus de las hepatitis B y C

La coinfección con VHB se define por la positividad para el antígeno de superficie y/o detección del ADN viral, mientras que la coinfección con virus de hepatitis C se define por la presencia del ARN viral o constancia de seroconversión, ambas dentro del periodo ± 6 meses de la fecha del diagnóstico del VIH.

De los 947 nuevos diagnósticos de infección por VIH identificados durante el periodo 2009–2017, se dispone del estatus de coinfección para el virus de hepatitis C (VHC) en 899 pacientes (95%) y para el virus de la hepatitis B en 880 pacientes (93%). **La prevalencia global de coinfección VIH-VHC en los casos en que se dispone de esta información (95%) es 5,7% (IC 95%: 4,34 – 7,38). La prevalencia de coinfección VIH-VHB en los casos en los que se dispone de la información (93%) es de 6,1% (IC 95%: 4,73– 7,92).**

De los 865 casos en los que se disponía de ambas variables, la prevalencia de coinfección con alguno de estos dos virus fue del 12,1%, (IC 95: 10,13 – 14,48). Un solo caso presentaba coinfección por ambos virus.

La tabla 7 muestra la distribución de la coinfección VIH-VHB y VIH-VHC según mecanismo de transmisión del VIH entre los casos de nuevo diagnóstico de infección por VIH. Según categoría de transmisión, de los casos de coinfección VIH y VHB (54), prácticamente todos eran atribuibles a transmisión sexual y predominaron en el sexo masculino, con sólo 2 casos en mujeres procedentes de África. Entre los casos de coinfección con VIH y VHC el principal mecanismo de transmisión es el uso de drogas por vía parenteral.



Tabla 7. Distribución de los casos de nuevo diagnóstico de infección por VIH según estado de coinfección con VHB o VHC y mecanismo de transmisión. Región de Murcia. Periodo 2009 - 2017.

	Virus de hepatitis B						Total
	Sí	%	No	%	NC	%	
Heterosexual	22	5,9	322	86,6	28	7,5	372
Homo/Bisexual	31	6,6	420	89,7	17	3,6	468
PID	0	0,0	38	86,4	6	13,6	44
Vertical	0	0,0	3	50,0	3	50,0	6
Otra/NC	1	1,8	43	75,4	13	22,8	57
Total	54	5,7	826	87,2	67	7,1	947

	Virus de hepatitis C						Total
	Sí	%	No	%	NC	%	
Heterosexual	12	3,2	341	91,7	19	5,1	372
Homo/Bisexual	7	1,5	443	94,7	18	3,8	468
PID	29	65,9	14	31,8	1	2,3	44
Vertical	0	0,0	4	66,7	2	33,3	6
Otra/NC	3	5,3	46	80,7	8	14,0	57
Total	51	5,4	848	89,5	48	5,1	947

Fuente: SINIVIH. Servicio de Epidemiología. DGSPA. Región de Murcia.

REGISTRO DE CASOS DE SIDA REGIÓN DE MURCIA. PERIODO 2009 – 2017

Ámbito geográfico, población y periodo de estudio

El Registro Regional de Sida incluye las notificaciones recibidas desde los servicios asistenciales sobre pacientes diagnosticados de sida, con residencia habitual en la Región de Murcia desde el inicio de la epidemia hasta el 30 de junio de 2017.

La incidencia de sida es útil para evaluar la frecuencia y evolución de los estados avanzados de la infección en la población. No permite conocer los patrones actuales de transmisión de VIH, ya que la mayoría de casos diagnosticados de sida desde la introducción de los tratamientos de alta eficacia son personas que se infectaron hace 10 años o más.

Metodología y análisis de los datos

La información que se ofrece en este informe sobre **casos de sida en la Región** procede del Registro Regional de Sida (Servicio de Epidemiología - Consejería de Sanidad) y a nivel estatal del Registro Nacional de Sida (Centro Nacional de Epidemiología – Instituto de Salud Carlos III). Se utiliza la definición europea de caso de sida. La definición de 1993 supuso una ampliación de la utilizada hasta el momento, que repercutió en el número de casos notificados.

Las poblaciones utilizadas para el cálculo de la incidencia cuando se comparan las tasas de España y de Murcia corresponden a las estimaciones inter-censales realizadas por el INE para los años previos a 2002. Desde 2002 a 2012 se han utilizado las poblaciones proporcionadas por el INE mediante estimaciones de la población actual a 1 de julio de cada año y a partir de 2013 las cifras de población. En este apartado, cuando no hay comparación con las tasas de España, la población utilizada para el cálculo de las mismas es la del último año disponible del padrón municipal de habitantes (2017).

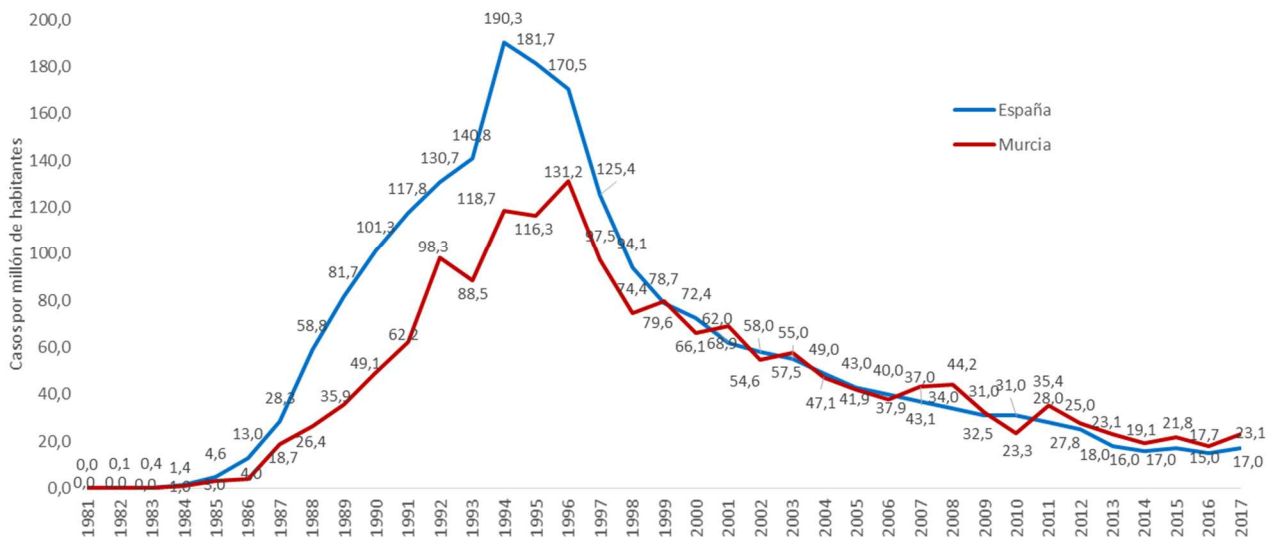
En el análisis del Registro de casos de sida, se ha considerado como indicador de diagnóstico tardío (DT) de la infección por VIH al diagnóstico simultáneo de VIH y sida. Se entiende por diagnóstico simultáneo cuando el tiempo transcurrido entre el diagnóstico de la infección por VIH y el de sida es inferior a 2 meses. La fiabilidad de la fecha de diagnóstico de infección por VIH que figura en la notificación de los casos de sida supone cierta limitación en este tipo de análisis. Para el informe actual, el estudio de los casos de sida se ha limitado al periodo 2009– 2017.

Evolución de la incidencia de casos de sida

Desde el inicio de la epidemia hasta el año 2017 se han registrado en la Región de Murcia 1.975 casos acumulados de sida, el 2,3% de los 87.369 casos registrados en España. Hasta el 30 de junio de 2018 se han notificado 34 nuevos casos de sida en la Región de Murcia con diagnóstico en 2017 y 406 casos en España (casos de Cataluña y Comunidad Valenciana no incluidos por razones técnicas)[2]. Los datos de 2017 son provisionales debido al retraso en la notificación. Tras corregir por dicho retraso se estima que en 2017 se diagnosticaron 571 casos en España.

El gráfico 10 muestra la evolución de la incidencia anual por millón de habitantes en España y en la Región de Murcia desde el año 1981. En 2017 la incidencia anual de sida fue de 23,1 casos por millón de habitantes en la Región de Murcia (39,4 casos por millón en hombres y 6,8 casos por millón en mujeres) y de 17,0 casos por millón de habitantes y año en España (datos corregidos por retraso en la notificación).

Gráfico 10. Evolución de la incidencia anual de sida por año de diagnóstico. Región de Murcia. Periodo 1981 - 2017 (Actualización a 30/06/2018)



Fuentes: Registro Regional de sida. Servicio de Epidemiología. DGSPA. Región de Murcia
 Registro Nacional de sida. Centro Nacional de Epidemiología, ISCIII.

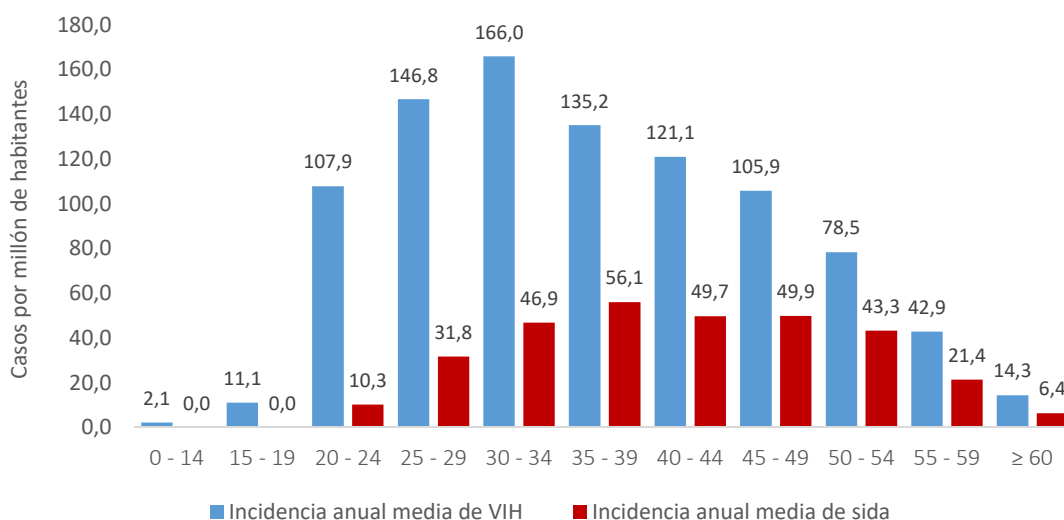
*La incidencia desde 2014 a 2017 para España está corregida por el retraso en la notificación.

Sida según sexo y edad

Incidencia de sida según grupos de edad

En el periodo 2009-2017, la incidencia de nuevos diagnósticos de VIH es más elevada en las personas de 25 a 39 años de edad mientras que los casos de sida presentan la mayor incidencia en el grupo de edad de 35 a 49 años (grafico 11). En los casos diagnosticados de sida en el periodo 2009-2017, el 52,4% de los hombres tenían entre 35 y 49 años al diagnóstico de sida, mientras que en mujeres el 66,2% de los casos tenían entre 30 y 44 años al diagnóstico de la enfermedad.

Gráfico 11. Nuevos diagnósticos de VIH y sida.
 Incidencia anual media por grupos de edad. Región de Murcia. Periodo 2009-2017.



En el período 2009-2017, el porcentaje de casos de sida varones es del 77,4%, y la mediana de edad de los casos de 42 años, mientras que para el total de casos acumulados desde 1984 el porcentaje de varones es de 81% y la mediana de edad de 38 años.

Sida según categoría de transmisión

En cuanto a la distribución de casos de sida según categoría de transmisión, la transmisión sexual es la categoría más frecuente en la Región entre los casos de sida diagnosticados en mujeres en 2009-2017 (78% de los casos en el periodo) y del 100% de los casos en 2016 y 2017, seguida de PID (13,56% de los casos en el periodo). En los hombres diagnosticados de sida

durante el periodo 2009-2017, la categoría de transmisión más frecuente corresponde a HSH (37,4%), seguida de la heterosexual (32,36%) y PID (22%).

La tabla 8 muestra la distribución de los casos de sida según categoría de transmisión en el periodo 2009 – 2017. La forma de transmisión más frecuente de los casos de sida diagnosticados en este período fue la vía heterosexual (42,7% de los casos del periodo), seguida de la transmisión entre HSH (29%). El 20% de nuevos diagnósticos de sida durante este periodo fue en aquellos con antecedentes de uso de drogas por vía parenteral.

Tabla 8. Sida Distribución del número de casos de sida según sexo y categoría de transmisión. Región de Murcia. Periodo 2009-2017.

Año	Sexo	Heterosexual		Homosexual		PID		Materno-inf		Hemoderivados		Otra		NC		Total	
		Casos	%	Casos	%	Casos	%	Casos	%	Casos	%	Casos	%	Casos	%	Casos	%
2009	Hombres	8	25,8	8	25,8	13	41,9	0	0,0	0	0,0	0	0,0	2	6,5	31	100,0
	Mujeres	11	68,8	0	0,0	3	18,8	0	0,0	0	0,0	0	0,0	2	12,5	16	100,0
2010	Hombres	9	33,3	12	44,4	4	14,8	0	0,0	0	0,0	0	0,0	2	7,4	27	100,0
	Mujeres	3	42,9	0	0,0	3	42,9	0	0,0	0	0,0	0	0,0	1	14,3	7	100,0
2011	Hombres	11	31,4	14	40,0	8	22,9	0	0,0	0	0,0	0	0,0	2	5,7	35	100,0
	Mujeres	13	76,5	0	0,0	2	11,8	0	0,0	0	0,0	0	0,0	2	11,8	17	100,0
2012	Hombres	9	28,1	12	37,5	8	25,0	0	0,0	0	0,0	0	0,0	3	9,4	32	100,0
	Mujeres	8	88,9	0	0,0	0	0,0	0	0,0	0	0,0	0	0,0	1	11,1	9	100,0
2013	Hombres	10	31,3	9	28,1	11	34,4	0	0,0	0	0,0	0	0,0	2	6,3	32	100,0
	Mujeres	1	50,0	0	0,0	1	50,0	0	0,0	0	0,0	0	0,0	0	0,0	2	100,0
2014	Hombres	5	22,7	10	45,5	3	13,6	0	0,0	0	0,0	0	0,0	4	18,2	22	100,0
	Mujeres	6	100,0	0	0,0	0	0,0	0	0,0	0	0,0	0	0,0	0	0,0	6	100,0
2015	Hombres	10	43,5	7	30,4	3	13,0	0	0,0	0	0,0	0	0,0	3	13,0	23	100,0
	Mujeres	8	88,9	0	0,0	1	11,1	0	0,0	0	0,0	0	0,0	0	0,0	9	100,0
2016	Hombres	7	30,4	11	47,8	4	17,4	0	0,0	0	0,0	0	0,0	1	4,3	23	100,0
	Mujeres	3	100,0	0	0,0	0	0,0	0	0,0	0	0,0	0	0,0	0	0,0	3	100,0
2017	Hombres	13	44,8	12	41,4	2	6,9	0	0,0	0	0,0	0	0,0	2	6,9	29	100,0
	Mujeres	5	100,0	0	0,0	0	0,0	0	0,0	0	0,0	0	0,0	0	0,0	5	100,0
Total	Hombres	82	32,3	95	37,4	56	22,0	0	0,0	0	0,0	0	0,0	21	8,3	254	100,0
	Mujeres	58	78,4	0	0	10	13,5	0	0,0	0	0,0	0	0,0	6	8,1	74	100,0

PID: Personas que se inyectan drogas.

Fuente: Registro Regional del sida.

En los casos de sida en mujeres, la categoría de transmisión predominante en este periodo ha sido la heterosexual, seguida de la PID, mientras que en los casos hombres, la categoría HSH ha sido predominante en la mayoría de los años, con porcentajes entre el 25,8% y 47,8%, seguida de la heterosexual, con porcentajes entre el 25,8% y 44,8% según año.

La tabla 9 muestra los casos de sida según grupo de edad, sexo y mecanismo de transmisión en el conjunto de casos diagnosticados en el período 2009-2017. En hombres, el 52,4% de los casos tenían entre 35 y 49 años al diagnóstico de sida, mientras que en mujeres el 66,2% de los casos tenían entre 30 y 44 años al diagnóstico de la enfermedad.

Tabla 9. Sida Distribución del número de casos de sida según edad, sexo y categoría de transmisión. Región de Murcia. Periodo 2009-2017.

Año	Sexo	Heterosexual		Homosexual		PID		Materno-infantil		Hemoderivados		Otra		NC		Total	
		Casos	%	Casos	%	Casos	%	Casos	%	Casos	%	Casos	%	Casos	%	Casos	%
0-14	Hombres	0	0,0	0	0,0	0	0,0	0	0,0	0	0,0	0	0,0	0	0,0	0	0,0
	Mujeres	0	0,0	0	0,0	0	0,0	0	0,0	0	0,0	0	0,0	0	0,0	0	0,0
15-19	Hombres	0	0,0	0	0,0	0	0,0	0	0,0	0	0,0	0	0,0	0	0,0	0	0,0
	Mujeres	0	0,0	0	0,0	0	0,0	0	0,0	0	0,0	0	0,0	0	0,0	0	0,0
20-24	Hombres	1	20,0	4	80,0	0	0,0	0	0,0	0	0,0	0	0,0	0	0,0	5	100,0
	Mujeres	2	66,7	0	0,0	0	0,0	0	0,0	0	0,0	0	0,0	1	33,3	3	100,0
25-29	Hombres	7	30,4	15	65,2	0	0,0	0	0,0	0	0,0	0	0,0	1	4,3	23	100,0
	Mujeres	6	100,0	0	0,0	0	0,0	0	0,0	0	0,0	0	0,0	0	0,0	6	100,0
30-34	Hombres	12	36,4	18	54,5	3	9,1	0	0,0	0	0,0	0	0,0	0	0,0	33	100,0
	Mujeres	16	84,2	0	0,0	1	5,3	0	0,0	0	0,0	0	0,0	2	10,5	19	100,0
35-39	Hombres	14	27,5	22	43,1	8	15,7	0	0,0	0	0,0	0	0,0	7	13,7	51	100,0
	Mujeres	9	60,0	0	0,0	6	40,0	0	0,0	0	0,0	0	0,0	0	0,0	15	100,0
40-44	Hombres	15	37,5	8	20,0	16	40,0	0	0,0	0	0,0	0	0,0	1	2,5	40	100,0
	Mujeres	11	73,3	0	0,0	3	20,0	0	0,0	0	0,0	0	0,0	1	6,7	15	100,0
45-49	Hombres	11	26,2	12	28,6	15	35,7	0	0,0	0	0,0	0	0,0	4	9,5	42	100,0
	Mujeres	6	75,0	0	0,0	0	0,0	0	0,0	0	0,0	0	0,0	2	25,0	8	100,0
50-54	Hombres	9	28,1	6	18,8	12	37,5	0	0,0	0	0,0	0	0,0	5	15,6	32	100,0
	Mujeres	5	100,0	0	0,0	0	0,0	0	0,0	0	0,0	0	0,0	0	0,0	5	100,0
55-59	Hombres	6	42,9	3	21,4	2	14,3	0	0,0	0	0,0	0	0,0	3	21,4	14	100,0
	Mujeres	1	100,0	0	0,0	0	0,0	0	0,0	0	0,0	0	0,0	0	0,0	1	100,0
≥60	Hombres	7	50,0	7	50,0	0	0,0	0	0,0	0	0,0	0	0,0	0	0,0	14	100,0
	Mujeres	2	100,0	0	0,0	0	0,0	0	0,0	0	0,0	0	0,0	0	0,0	2	100,0
Total	Hombres	82	32,3	95	37,4	56	22,0	0	0,0	0	0,0	0	0,0	21	8,3	254	100,0
	Mujeres	58	78,4	0	0,0	10	13,5	0	0,0	0	0,0	0	0,0	6	8,1	74	100,0

PID: personas que se inyectan drogas. Fuente: Registro Regional del sida.

Sida según país de origen

Del total de casos de sida notificados con fecha de diagnóstico en el periodo 2009–2017 se tiene constancia del país de origen en el 98,8% de los mismos. La tabla 10 muestra su distribución según año, sexo y zona geográfica de procedencia. Globalmente, el 61,3% de los casos de sida diagnosticados en 2009 a 2017 tienen como país de origen España, siguiéndoles, en orden de frecuencia aquellos con origen en América Latina (12,8%) y los procedentes del África subsahariana (9,5%).

Tabla 10. Sida Distribución del número de casos de sida por año de diagnóstico según sexo, área geográfica de procedencia y año. Región de Murcia. Periodo 2009-2017.

Año	Sexo	España		Europa Occidental		Europa del Este		América Latina		Norte de África		África subsahariana		Otra		NC		Total	
		Casos	%	Casos	%	Casos	%	Casos	%	Casos	%	Casos	%	Casos	%	Casos	%	Casos	%
2009	Hombres	21	67,7	3	9,7	0	0,0	2	6,5	1	3,2	4	12,9	0	0,0	0	0,0	31	100,0
	Mujeres	9	56,3	0	0,0	0	0,0	5	31,3	1	6,3	0	0,0	0	0,0	1	6,3	16	100,0
2010	Hombres	18	66,7	1	3,7	0	0,0	6	22,2	2	7,4	0	0,0	0	0,0	0	0,0	27	100,0
	Mujeres	3	42,9	0	0,0	0	0,0	0	0,0	1	14,3	2	28,6	0	0,0	1	14,3	7	100,0
2011	Hombres	26	74,3	2	5,7	1	2,9	2	5,7	1	2,9	3	8,6	0	0,0	0	0,0	35	100,0
	Mujeres	11	64,7	0	0,0	0	0,0	1	5,9	2	11,8	3	17,6	0	0,0	0	0,0	17	100,0
2012	Hombres	21	65,6	2	6,3	0	0,0	6	18,8	0	0,0	2	6,3	0	0,0	1	3,1	32	100,0
	Mujeres	5	55,6	1	11,1	0	0,0	0	0,0	1	11,1	2	22,2	0	0,0	0	0,0	9	100,0
2013	Hombres	21	65,6	2	6,3	0	0,0	5	15,6	2	6,3	2	6,3	0	0,0	0	0,0	32	100,0
	Mujeres	2	100,0	0	0,0	0	0,0	0	0,0	0	0,0	0	0,0	0	0,0	0	0,0	2	100,0
2014	Hombres	12	54,5	0	0,0	2	9,1	3	13,6	2	9,1	2	9,1	1	4,5	0	0,0	22	100,0
	Mujeres	2	33,3	0	0,0	0	0,0	1	16,7	0	0,0	3	50,0	0	0,0	0	0,0	6	100,0
2015	Hombres	14	60,9	1	4,3	2	8,7	0	0,0	3	13,0	2	8,7	0	0,0	1	4,3	23	100,0
	Mujeres	2	22,2	1	11,1	3	33,3	1	11,1	2	22,2	0	0,0	0	0,0	0	0,0	9	100,0
2016	Hombres	15	65,2	1	4,3	0	0,0	3	13,0	1	4,3	3	13,0	0	0,0	0	0,0	23	100,0
	Mujeres	2	66,7	0	0,0	0	0,0	1	33,3	0	0,0	0	0,0	0	0,0	0	0,0	3	100,0
2017	Hombres	15	51,7	0	0,0	1	3,4	6	20,7	5	17,2	2	6,9	0	0,0	0	0,0	29	100,0
	Mujeres	2	40,0	0	0,0	0	0,0	0	0,0	2	40,0	1	20,0	0	0,0	0	0,0	5	100,0
Total	Hombres	163	64,2	12	4,7	6	2,3	33	13,0	17	6,7	20	7,9	1	0,4	2	0,8	254	100,0
	Mujeres	38	51,4	2	2,7	3	4,0	9	12,2	9	12,2	11	14,9	0	0,0	2	2,7	74	100,0

PID: personas que se inyectan drogas. Fuente: Registro Regional del sida.

Análisis del diagnóstico tardío de la infección en los casos de sida, enfermedad indicativa más frecuente y mortalidad total

En el análisis del Registro Regional de sida se considera diagnóstico simultáneo de VIH y sida cuando el tiempo transcurrido entre el diagnóstico de la infección por VIH y el diagnóstico de sida es inferior a 2 meses, lo que implica un evidente diagnóstico tardío de la infección. En el periodo 2009 – 2017, se dispone de información sobre la fecha del diagnóstico del VIH en el 72,86% de los 328 nuevos diagnósticos de sida. En el 62,20% (204 casos) el diagnóstico de sida fue simultáneo con el diagnóstico de la infección por VIH (diagnóstico tardío). La mediana de CD4 al diagnóstico en estos pacientes fue de 67 células por μL .

La enfermedad indicativa de sida más frecuente en los casos de sida diagnosticados durante el periodo 2009 - 2017 fue la neumonía por *P. jirovecci* en un 22,3% de los casos, seguida de la candidiasis esofágica (16,2%) y de la tuberculosis pulmonar y síndrome constitucional con un 9,8 % y 9,4%, respectivamente.

A fecha de realización de este informe, se conocía el estado vital del 96,3% de los pacientes diagnosticados de sida durante el periodo 2009–2017. De ellos, el 22,1% había fallecido (incluyendo el fallecimiento por cualquier causa de muerte y no solo específicamente por sida).

Referencias

- 1 Antinori A, Coenen T, Costagiola D, et al. Late presentation of HIV infection: a consensus definition. *HIV Med.* 2011;12(1):61–4.
- 2 Área de Vigilancia de VIH y Comportamientos de Riesgo. Vigilancia Epidemiológica del VIH y sida en España 2017: Sistema de Información sobre Nuevos Diagnósticos de VIH y Registro Nacional de Casos de sida. Plan Nacional sobre el sida - D.G. de Salud Pública, Calidad e Innovación/Centro Nacional de Epidemiología-ISCIII. Madrid;Nov 2018. Disponible en:http://www.msbs.gob.es/ciudadanos/enfLesiones/enfTransmisibles/sida/vigilancia/doc/InformeVIH_SIDA_2018_21112018.pdf



Región de Murcia
Consejería de Salud
Dirección General de
Salud Pública y Adicciones



Servicio de Epidemiología
Ronda de Levante, 11
30008 Murcia